

LA CURRUCA ZARCERA EN LA CIUDAD DE CEUTA (1998-2022)



Texto y foto: José Navarrete Pérez

INTRODUCCIÓN

La curruca zarcera (*Curruca communis*) es un pájaro de 14 cm. de longitud que habita en espacios abiertos con arbustos, zarzas, setos o matorral. El nido es una copa oculta en la parte baja de un arbusto o hierba alta, construido con hierbas, hojas, raicillas, telas de araña y pelo. Se alimenta sobre todo de insectos y, durante las migraciones e invernada, también de frutas. Está catalogada “en régimen de protección especial” y sus principales problemas de conservación son la transformaciones que sufren sus hábitats.

Durante la época de reproducción se distribuye por toda Europa y por el noroeste de África. Migra hacia África subsahariana donde pasa los inviernos (Aymí y al. 2021).

En Ceuta está presente principalmente durante los pasos migratorios. Las parejas reproductoras son escasas.

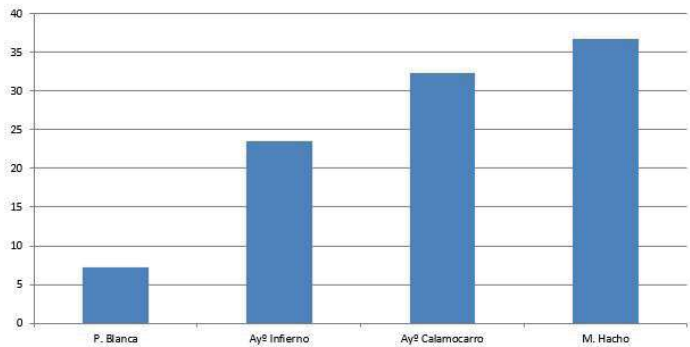
METODOLOGÍA

Entre 1998 y 2022 (a.i.) por parte del grupo de anillamiento CHAGRA se ha procedido al marcaje de 422 ejemplares, capturados para este fin en las estaciones de anillamiento de Ceuta. Las estaciones se encuentran en punta Blanca (cañaveral y arbustos), arroyo de Calamocarro (bosque mediterráneo), arroyo del Infierno (bosque y matorral, bastante degradado) y monte Hacho (matorral y arbustos) (para más detalle consultar Navarrete 2012).

RESULTADOS

La media de captura ha resultado bastante más alta en el monte Hacho, a continuación en el arroyo de Calamocarro, arroyo del Infierno y la más baja en punta Blanca (gráfico 1).

Gráfico 1.- Medias de capturas, por estaciones de anillamiento, para 48 mts. de red/5 horas.



La migración prenupcial la realiza principalmente de marzo a mediados de mayo (gráfico nº 2). La captura más temprana se produce el 3 de marzo de 2013 y la más tardía el 17 de mayo de 2020. En el año 2018 se multiplicaron las capturas con respecto a los demás años (gráfico 3).

La migración postnupcial es poco notoria y la realiza de septiembre a mediados de octubre (gráfico nº 2). La captura más temprana se produce el 5 de septiembre de 2000 y las más tardías el 13 de octubre de 2003 y de 2013.

Gráfico n° 2.- Medias de capturas por decenas, para 48 m. de red/5 horas

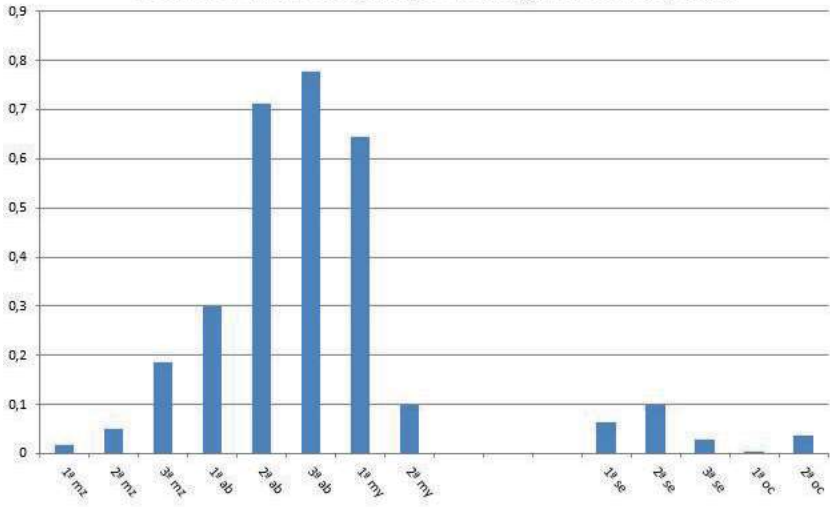
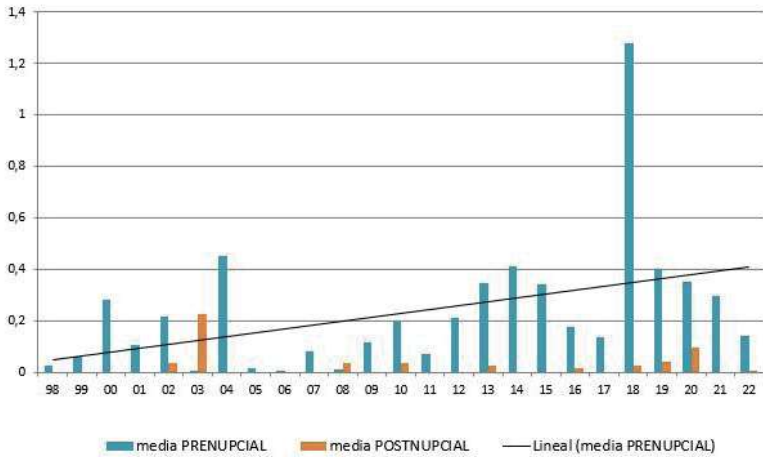


Gráfico 3.- Medias de capturas en migración prenupcial y postnupcial, para 48 m.de red/5 horas



viceversa, y por otro lado tan sólo hemos obtenido un autocontrol, de una hembra anillada en Punta Blanca el 11 de abril de 2013 y recuperada en el mismo lugar dos días más tarde, el 13 de abril.

BIBLIOGRAFÍA

Aymí, R. y G. Gargallo (2021). *Greater Whitethroat (Curruca communis), versión 1.1.* En Birds of the World (J. del Hoyo, A. Elliott, J. Sargatal, DA Christie y E. de Juana, Editores). Laboratorio de Ornitología de Cornell, Ithaca, NY, EE. UU. <https://doi.org/10.2173/bow.grewhi1.01.1>

Jiménez J. y Navarrete J., 2001. *Estatus y fenología de las Aves de Ceuta.* Instituto de Estudios Ceutíes. Ceuta.

Navarrete J., 2012. *Las estaciones de anillamiento de Ceuta.* Alcudón 9: 68-71.

Navarrete J., 2020. *La Curruca capirotada en Ceuta (1998-2019).* Alcudón 17: 60-62.

Navarrete J., 2021. *La Curruca mosquitera en Ceuta (1998-2020).* Alcudón 18: 52-55.

Navarrete J. 2022. *La Curruca carrasqueña occidental (Sylvia cantillans) en Ceuta (1998-2021).* Alcudón 19: 37-40.

