

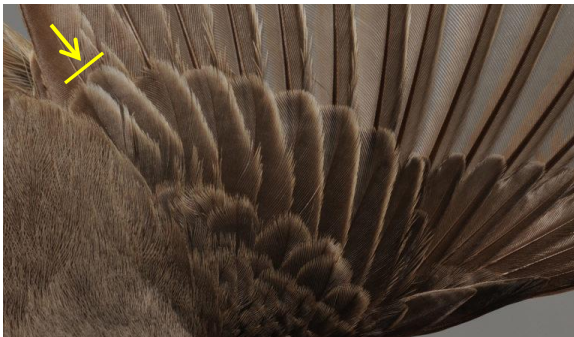
Muscicapa striata



Primavera

EDAD – MEJORES CRITERIOS:

No es posible datar debido a una muda prenupcial completa en ambas clases de edad. Algunos individuos retienen alguna (o algunas) pluma durante la muda prenupcial (p. ej., SS o CMa), pero eso no suele ser posible usarlo para datar ya que las mismas plumas se han incluido en la muda postjuvenil / postnupcial (Jenni & Winkler 1994). Algunas aves también muestran otras anomalías (p.ej. CPP que están más desgastadas que CMa, o menor diferencia en el desgaste entre grupos de CMa), pero esto probablemente se explica mejor por periodos de muda diferenciados durante el invierno.



2A+ Mayo. Toda el ala prenupcial. **CMa 8-9** aparecen un poco más nuevas que el resto. Puede que no sea posible explicar esto con certeza, pero también podría ser el resultado de periodos de muda diferenciados.



2A+ Mayo. Todas las coberteras del ala es probable que sean prenupciales, excepto la **CMa10** nueva (igual que algunas CMe nuevas), fueron probablemente mudadas más tarde que el resto de las coberteras del ala durante el invierno.



2A+ Mayo. Las CPP prenupciales, pero el desgaste bastante intenso indica que se mudaron a principios del invierno (al compararse con las CMa más nuevas).



2A+ Mayo. Una cola prenupcial nueva y uniforme.



2A+ Mayo. Evaluar las generaciones de plumas no siempre es fácil. En este caso, las TT son claramente más antiguas que las SS prenupciales, pero es difícil decir si las TT son plumas retenidas postnupciales / postjuveniles o de una muda prenupcial temprana.



2A+ Mayo. Otro individuo complejo que muestra variación.

Otoño

EDAD – MEJORES CRITERIOS:

Los contrastes de muda están presentes en ambos 1A y 2A+. Sin embargo, la extensión de la muda es más bien restringida y las plumas juveniles (p. ej. CMa y TT) son fácilmente reconocibles, el datado de los papamoscas grises en otoño rara vez representa un problema.

1A:

- Las CMa juveniles se reconocen fácilmente por ser bastante nuevas, y por tener bordes 'ante' pálido que se amplían a una punta pálida. Muchos individuos muestran 0-1 CMa postjuveniles más internas mudadas con un centro algo más oscuro, más brillante y bordes / puntas de color pardo oliva muy nuevas.
- Las TT juveniles son bastante similares a las CMa juveniles, que muestran un centro de color pardo y anchos bordes color 'ante' cálido que se ensanchan en la punta. Los 1A no suelen incluir ninguna TT en la muda postjuvenil, pero una extraña T postjuvenil mudada se reconoce por ser más nueva y densa, con un centro grisáceo más oscuro y bordes de color pardo oliva (y sin la punta más ancha y pálida).
- Las CPP juveniles son nuevas, a menudo mostrando puntas estrechas y pálidas.
- Las RR juveniles son nuevas y ligeramente más puntiagudas que las plumas adultas. Algunas supracoberteras juveniles de la cola a menudo se retienen, mostrando distintas puntas de color 'ante' pálido.

2A+:

- Las CMa son prenupciales desgastadas (carentes de bordes color 'ante' nuevos y puntas anchas pálidas), y algunos individuos muestran 1-2 CMa postnupciales más internas mudadas con un centro algo más oscuro, más brillante y bordes / puntas de color pardo oliva muy nuevas.
- Las TT prenupciales son gris pardo desgastadas, a menudo sin bordes pálidos (desgastados). Muchos individuos han incluido algunas o todas las TT en la muda postnupcial. Tales plumas son muy nuevas y muestran un centro grisáceo oscuro con bordes pardo oliva (y carecen de la punta pálida más ancha de las TT juveniles).
- Las CPP (prenupciales) están algo gastadas.
- Las RR suelen ser uniformes prenupciales, no obstante muchas todavía están en bastante buen estado (probablemente mudadas durante el último invierno). Algunos adultos pueden haber incluido 1-2 RR en la muda postnupcial.



1A Septiembre. Las CMa1-9 son juveniles mientras **CMa10** (parcialmente escondida bajo las escapulares) es postjuvenil. Nótese el típico patrón juvenil con bordes ante bastante nuevos y puntas color 'ante' pálido.



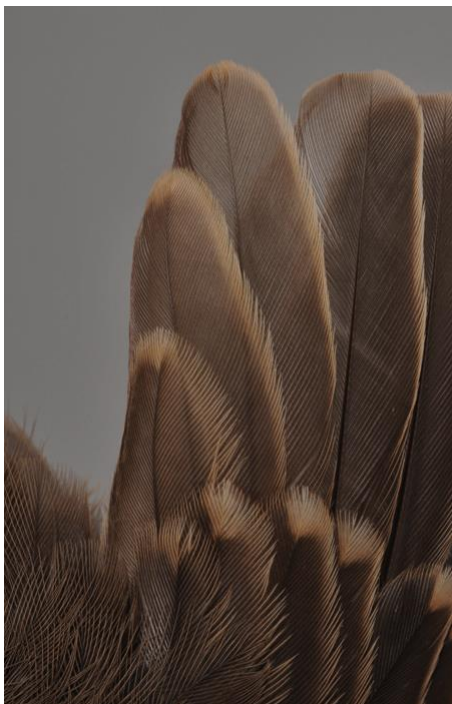
2A+ Agosto. Observense las CMa1-9 prenupciales desgastadas y la **CMa10** prenupcial nueva. Las CMe y CPe también se componen de plumas desgastadas (prenupciales) y nuevas (postnupciales).



1A Septiembre. Las CPP juveniles son nuevas con puntas pálidas a principios de otoño.



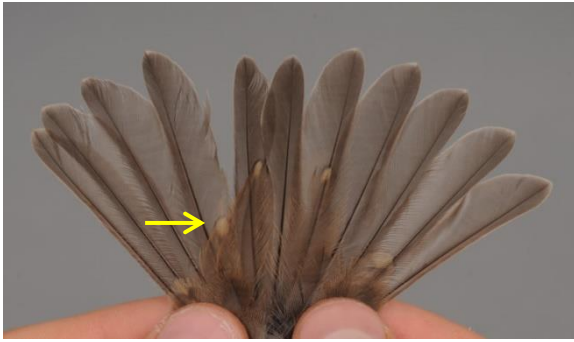
2A+ Agosto. Las CPP prenupciales son más bien desgastadas, carentes de puntas pálidas.



1A Septiembre. Uniformes y típicas TT juveniles, nuevas con centros parduscos y bordes y puntas de color 'ante'.



2A+ Agosto. Observense la **T prenupcial desgastada** en contraste con las dos postnupciales nuevas más largas (que contrastan bien con la **S6 prenupcial**).



1A Septiembre. Las RR juveniles son menos densas y muestran puntas más estrechas que las adultas. Nótese también las supracoberteras aún juveniles con amplias puntas de color 'ante' pálido.



2A+ Agosto. Plumas densas con puntas romas. Nótese que las RR están en bastante buen estado, a pesar de ser prenupciales. Quizás esto se explica mejor al estar mudadas durante el final del invierno, justo antes de la migración de primavera.

MUDA:

	Adulto	Joven
Verano	vp	vp
Invierno	IC*	IC*

Joven vp: La muda postjuvenil incluye la mayor parte del cuerpo (pero a menudo retienen unas pocas supracoberteras juveniles de la cola o escapulares), CPe, CMe y 0-3 CMa (muy comunmente 0-1).

Joven IC: La muda prenupcial suele incluir todo el plumaje. Sin embargo, algunas veces alguna o algunas plumas(a menudo TT, SS o CMa) se retienen, en lugar de incluirse en la muda parcial postnupcial. Hay que tener en cuenta que los periodos de muda diferenciados durante el invierno a menudo causan diferencias en el desgaste durante la primavera.

Adulto vp: La muda postnupcial puede ser bastante variable. Se incluyen partes del cuerpo, a menudo las CPe están parcialmente incluidas (0-100% de las plumas), y las CMe a menudo no están incluidas (0-100% de las plumas). Comúnmente se incluyen 0-2 CMa y 0-3 TT. Algunos también pueden mudar una única RR o SS.

Adulto IC: La muda prenupcial suele incluir todo el plumaje. Sin embargo, algunas veces alguna o algunas plumas(a menudo TT, SS o CMa) se retienen, en lugar incluirse en la muda parcial postnupcial. Nótese que los periodos de muda diferenciados durante el invierno a menudo causan diferencias en el desgaste durante la primavera.