

RESULTADOS DE LA ESTACIÓN PASER DEL ARROYO DE CALAMOCARRO 2010

Autor: *José Navarrete Pérez*
Coordinador de la estación Paser.

INTRODUCCION

El grupo de anillamiento CHAGRA, de SEO-CEUTA, entre el 10 de Abril y el 20 de Julio, ha realizado las jornadas de anillamiento correspondientes al programa PASER (Plan de Anillamiento para el Seguimiento de Especies Reproductoras).

Con ésta son trece las campañas realizadas, que se iniciaron en el año 1998 en la estación 9801.

Los objetivos y la metodología de este programa se han expuesto en sendos artículos de esta Revista números 1 al 6.

La estación PASER 9801 está situada en el arroyo de Calamocarro, en la ZEPA (Zona de especial protección para las aves) denominada Benzú-Calamocarro, realizándose un seguimiento de la evolución de la avifauna nidificante en esta importantísima zona.

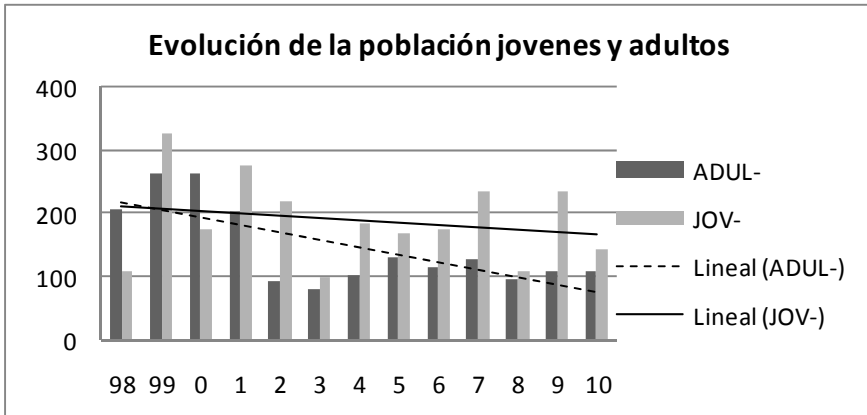
RESULTADOS

Durante la presente edición se ha obtenido un índice de 109 aves adultas y 143 jóvenes (nacidos durante el presente año), correspondientes a 17 especies diferentes. No se han tenido en cuenta las especies consideradas en migración en el momento de su captura.

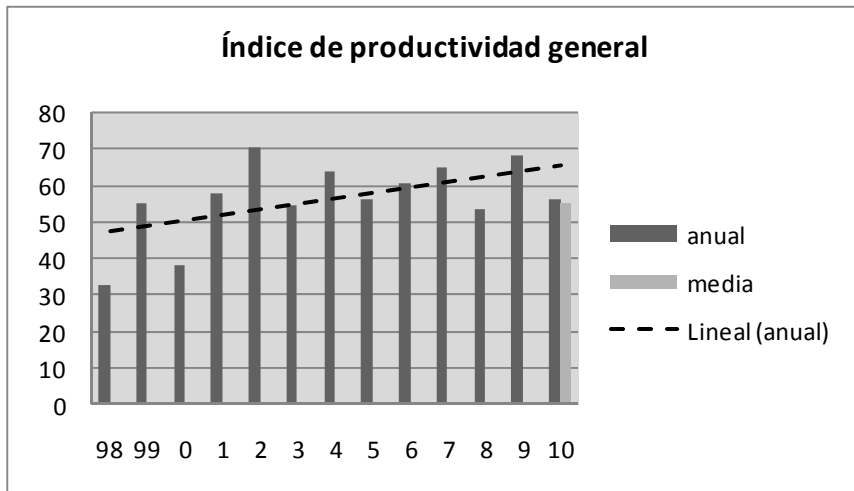
En general los adultos reproductores mantienen la misma tasa de efectivos que en el año 2009. Entre las especies más representativas, algunas han visto aumentado su número, como el Ruiseñor Común, la Curruca Capirotada, el Papamoscas Gris, el Herrerillo Africano, el Pinzón Vulgar y el Verdecillo, mientras que otras se han visto ligeramente reducidas, como el Chochín, el Petirrojo, el Mirlo, la Curruca Cabecinegra y el Escribano Soteño.

La población actual de adultos reproductores se sitúa en el 44, 7 %

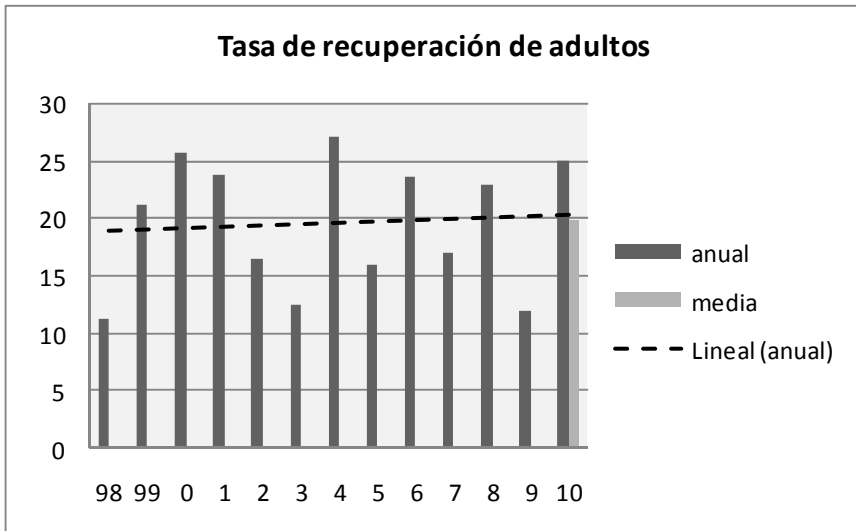
con respecto a la población inicial observada en los años 1998/2000, primeros años de estudio (Fig. nº 1).



El índice de productividad se sitúa en el 56,7 %, igualando la media interanual (Fig. nº 2).



La tasa de recuperación de adultos ha sido superior a la media (Fig. n° 3).



CONCLUSIONES

La población reproductora sufrió una alarmante y continua disminución desde el año 1999, quedando reducida al 30% en el año 2003. A partir del 2004, con altibajos, se observa un ligero incremento que en el año 2008 volvió a reducirse al 38,5 %. En el año 2009 se observó un esperanzador incremento para situarse en el 45 %, teniendo como referencia de partida la media de los años 1998/2000, niveles que se confirman durante el presente año 2010.

Estos datos confirman la estabilización de la población en bajos niveles, sin embargo, y coincidiendo con el segundo año que el Arroyo de Calamocarro goza de la figura de **Reserva de Caza**, se observa como el incremento importante de la población reproductora de 7 puntos observado en el año 2009 se mantiene en el presente, así como una productividad ligeramente superior a la media, estimando que la adopción de la medida de protección, y a la espera de obtener resultados en años venideros, es **altamen-**

te favorable para las especies establecidas en la zona.

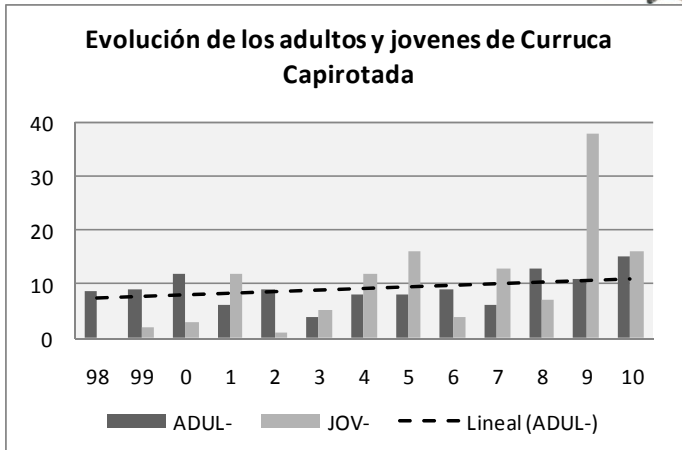
Se observa asimismo un cambio en las especies más representativas, que en principio eran el Pinzón Vulgar, el Verdecillo y la Curruca Cabece Negra, y en la actualidad ésta última especie ha sido reemplazada por la Curruca Capirotada, que se convierte en la tercera especie. El Verdecillo vuelve a recuperarse después de años de tendencia negativa.

Apuntar que se sigue practicando ilegalmente el motocross.

Especies invitadas

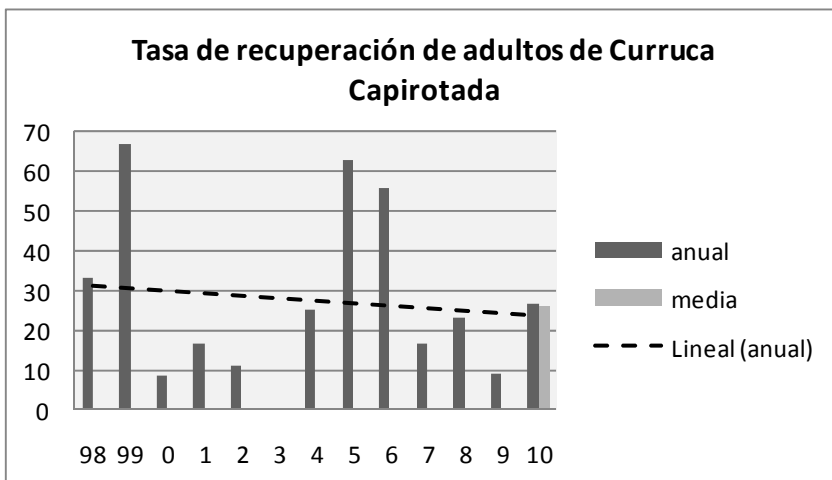
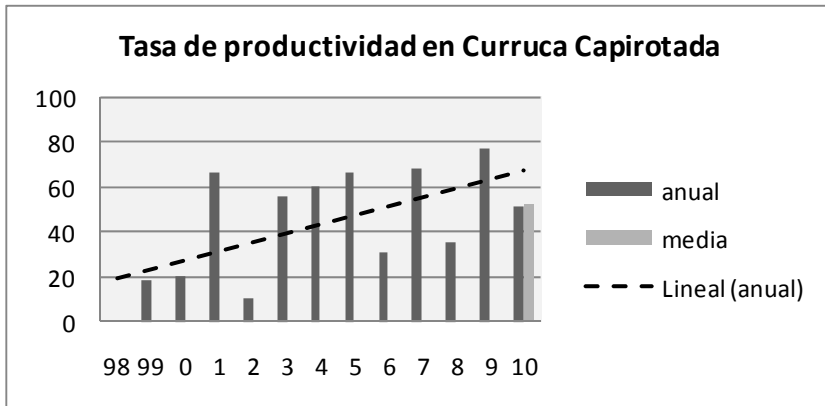
Continuando con el estudio pormenorizado de especies reproductoras controladas en el programa PASER, iniciado en el número 1 de esta Revista, analizaremos los resultados obtenidos en la Curruca Capirotada y el Ruiseñor Bastardo.

La **Curruca Capirotada** (*Sylvia atricapilla*), es una especie residente del Arroyo de Calamocarro, aunque recibe aporte de migrantes e invernantes durante los periodos correspondientes.



Los índices de capturas durante las jornadas PASER oscilan entre 15 adultos del presente año y 4 del año 2003 (Fig. n° 4), y entre 38 jóvenes del año 2009 y ninguno del año 1998. En la evolución de adultos se observa una tendencia positiva, con grandes altibajos, siendo las capturas de esta última campaña las mayores de todo el periodo de estudio.

La tasa de productividad (Fig. n° 5) tiene una tendencia positiva, y la de recuperación de adultos (Fig. n° 6) una tendencia ligeramente negativa.



En los primeros años de estudio los adultos reproductores eran el 4,02% del total de la población reproductora, alcanzando en la actualidad el 13,76 %, habiéndose incrementado un 153 % con respecto a la población de origen y convirtiéndose en la tercera especie mas representativa.

Todos estos datos llevan a considerar a esta especie en óptima recuperación en el Arroyo de Calamocarro.

El Ruiseñor Bastardo (*Cettia cetti*), es una especie sedentaria del Arroyo de Calamocarro, y aunque con pocos efectivos, se ha podido comprobar su reproducción. No es hasta el año 2002 cuando se capturan los 2 primeros jóvenes, en el año 2007 2 adultos y 2 jóvenes y en el año 2009 2 adultos y 1 joven (Fig. nº 7), lo que se traduce en una tendencia al alza de la especie. Estas capturas esporádicas indican que esta especie se reproduce en el Arroyo de Calamocarro en bajo número, dependiendo sus capturas de cierta aleatoriedad.

