

RESULTADOS DE LA ESTACIÓN PASER DEL ARROYO DE CALAMOCARRO 2009

*Autor: José Navarrete Pérez
Coordinador de la estación Paser.*

INTRODUCCION

El grupo de anillamiento CHAGRA, de SEO-CEUTA, entre el 10 de abril y el 20 de julio, ha realizado las jornadas de anillamiento correspondientes al programa PASER (Plan de Anillamiento para el Seguimiento de Especies Reproductoras). Con ésta son ya doce las campañas realizadas, que se iniciaron en el año 1998.

Los objetivos y la metodología de este programa se han expuesto en sendos artículos de esta Revista nº,s 1 al 6.

La estación PASER está situada en el arroyo de Calamocarro, en la ZEPA (Zona de especial protección para las aves) denominada Benzú-Calamocarro, realizándose un seguimiento de la evolución de la avifauna nidificante en esta importantísima zona.



© Antonio J. Cambelo Jimenez

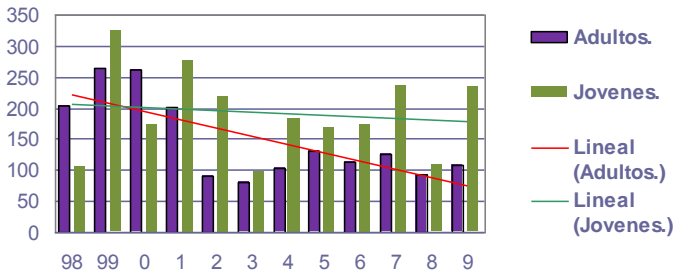
RESULTADOS

Durante la presente edición se ha obtenido un índice de 110 aves adultas y 235 jóvenes (nacidos durante el pasado año 2009), correspondientes a 18 especies diferentes. No se han tenido en cuenta las especies consideradas en migración en el momento de su captura.

Los adultos reproductores han aumentado sus efectivos en 7 puntos con respecto al año 2007. Entre las especies más representativas que mejor han notado este incremento se encuentran el Chochín, el Petirrojo, el Mirlo, la Curruca Capirotada, el Pinzón Vulgar y el Escribano Soteño. Por el contrario el Herrerillo Africano, el Carbonero Común y el Verdecillo han visto caer efectivos.

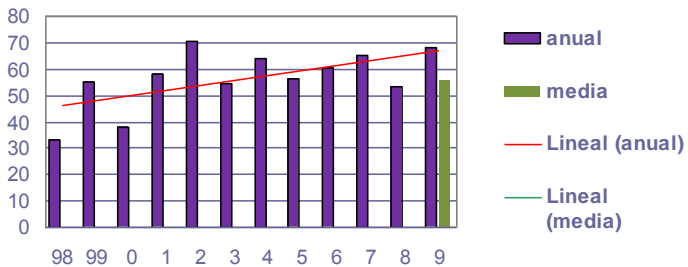
La población actual de adultos reproductores se sitúa en el 45,1% con respecto a la población inicial observada en los años 1998/2000, primeros años de estudio (Fig. nº 1).

Fig. Nº 1. Evolución de la población de adultos y juvenes



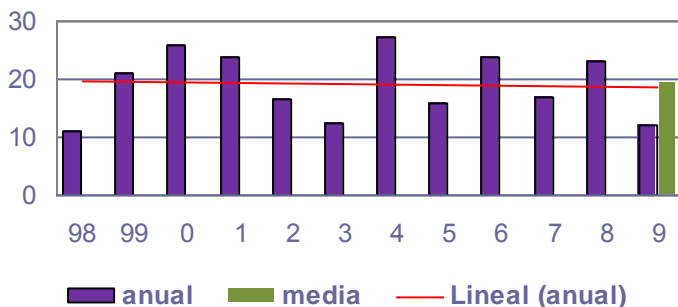
El índice de productividad se sitúa en el 68%, el segundo más alto después del año 2002 (Fig. nº 2, abajo).

Fig. Nº 2. Índice de productividad general



La tasa de recuperación de aves adultas ha sido inferior a la media (Fig. nº 3).

Fig. N° 3. Tasa de recuperación de adultos



CONCLUSIONES

La población reproductora sufrió una alarmante y continua disminución desde el año 1999, quedando reducida al 30% en el año 2003. A partir del 2004, con altibajos, se incrementa ligeramente hasta situarse el año pasado en el 38,5 %. En el presente año se observa un esperanzador incremento para situarse en el 45 %, teniendo como referencia de partida la media de los años 1998/2000.

Este índice confirma la estabilización de la población en bajos niveles, sin embargo, y coincidiendo con el primer año que el Arroyo de Calamocarro goza de la figura de Reserva de Caza, se observa un incremento importante de la población reproductora de 7 puntos con respecto al año anterior, así como una productividad de las más altas observadas desde el año 1998, estimando que la adopción de la medida de protección, en principio y a la espera de obtener resultados en años venideros, es altamente favorable para las especies establecidas en la zona.

Se observa asimismo un cambio en las especies más representativas, que en principio eran el Pinzón Vulgar y el Verdecillo, y en la actualidad son el Chochín, el Mirlo, la Curruca Capirotada, el Pinzón Vulgar y el Verdecillo, aunque estos últimos en un porcentaje mucho menor.

Apuntar que se sigue practicando ilegalmente el motocross y el campeonato ilegal de perros, actividad esta última totalmente fuera de lugar por realizarse en la Reserva de Caza, porque en Ceuta existe una zona específica para ello, porque se realiza en una época en que está prohibido, porque en la ciudad hay una epidemia de rabia declarada y porque, intencionadamente o no, están levantando jabalíes a plena luz del día, jugando con la integridad física de senderistas, domingueros o paseantes y creando un peligro donde no lo hay.

Especies invitadas

Continuando con el estudio pormenorizado de especies reproductoras controladas en el programa PASER, iniciado en el número 1 de esta Revista, analizaremos los resultados obtenidos en el Herrerillo Africano y el Piquituerto Común.

Herrerillo Africano (*Parus te- neriffae*)

Es una especie residente del Arroyo de Calamocarro.

Los índices de capturas durante las jornadas PASER oscilan entre 23 adultos del año 2000 y 2 del presente año (Fig. nº 4), y entre 48 jóvenes del año 2008 y 14 del año 2000. En la evolución de adultos se observa una tendencia negativa con grandes altibajos, siendo las capturas de esta última campaña las menores de todo el periodo de estudio.

La tasa de productividad (Fig. nº 5) permanece estable, habiéndose obtenido en el presente año la más alta, sin embargo la tasa de recuperación de adultos (Fig. nº 6) tiene una tendencia negativa.

En los primeros años de estudio los adultos reproductores alcanzaban el 7,32% del total de la población reproductora, siendo en la actualidad tan sólo el 1,8 %. **(Gráficos en la página siguiente).**



Fig. N° 4. Evolución de adultos reproductores y juvenes

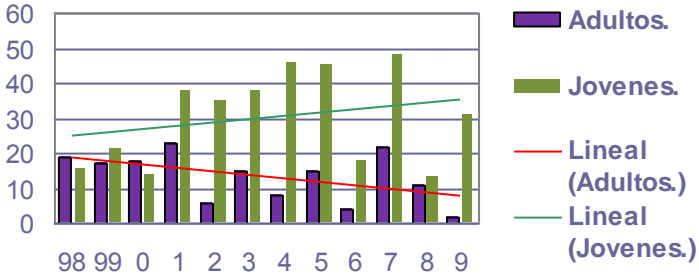


Fig. N° 5. Tasa de productividad del Herrerillo africano

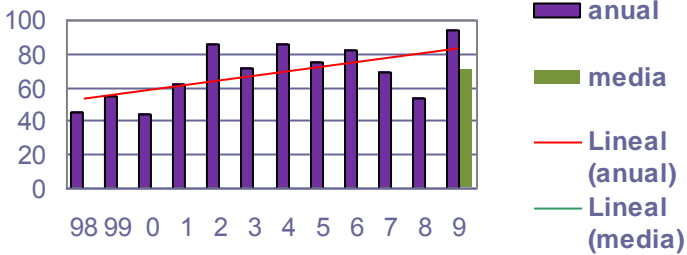
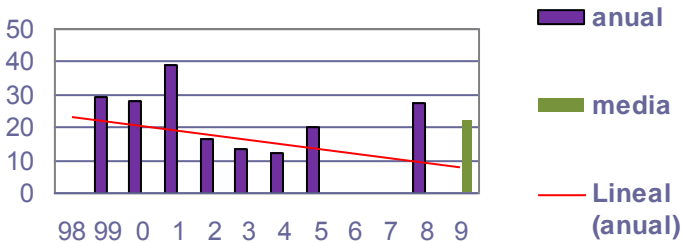


Fig. N° 6. Tasa de recuperación de adultos del Herrerillo africano



Todos estos datos llevan a considerar a esta especie en franca regresión en el Arroyo de Calamocarro.

Piquituerto (*Loxia curvirostra*)

Es una especie principalmente sedentaria que estaba considerada como ocasional en Ceuta, que ha colonizado recientemente el Arroyo de Calamocarro y se ha podido comprobar su nidificación. Se observa principalmente en los pinos de Aranguren y durante la época estival se ve obligada a bajar hasta el arroyo debido a la falta de agua en otros lugares.

El primer ejemplar, un joven, se captura en el año 2005; en el año 2008 se captura una hembra adulta y en el presente año se capturan un macho y una hembra adultos y tres jóvenes (Fig. nº 7), lo que se traduce en una tendencia al alza de la especie.



Fig. Nº 7. Evolución de adultos reproductores y jóvenes

