

## RESULTADOS DE LA NUEVA ESTACIÓN PASER DEL ARROYO DEL INFIERNO 2009

**Autor: José Peña Ríos.  
Coordinador de la Estación Paser**

En el año 2009 ha iniciado su andadura una nueva estación PASER en Ceuta, coordinado por el autor de este artículo y contando con la colaboración de Tomás Peña Espinosa. Dio comienzo el 10 de Abril de 2009 y finalizó el 5 de Julio de 2009, habiéndose realizado un total de 7 jornadas.

La nueva estación se encuentra en el Arroyo del Infierno, junto al Azud, y tiene como objetivos el estudio y evolución de las aves reproductoras de esta importante zona de Ceuta, que destaca por su hábitat palustre, singular en nuestra ciudad y para el que la Sociedad de Estudios Ornitológicos ha solicitado una figura de protección. Aunque con algunos problemillas que no vale la pena comentar, consideramos que ha superado las expectativas que se tenían, tanto en cuanto a número de aves como a la cantidad de especies anilladas.

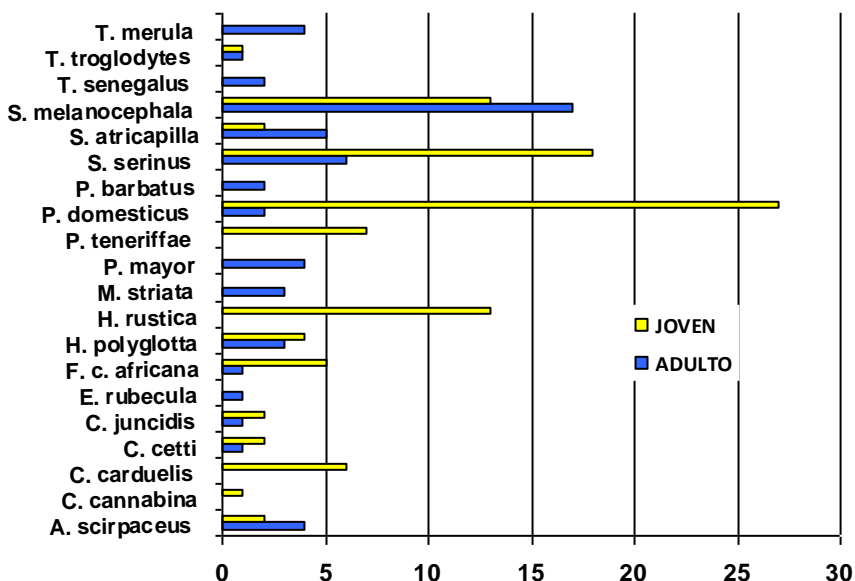
La mayor sorpresa y alegría ha sido la captura de dos ejemplares de Chagra del Senegal (*Tchagra senegalesa*), uno de ellos una hembra con placa incubatriz, confirmando que esta especie se reproduce en el Arroyo del Infierno; desgraciadamente el nido de esta pareja, con pollos incluidos, fue destruido posteriormente por un desbroce supuestamente ilegal. La segunda sorpresa han sido el anillamiento de dos pollos de Carricero común (*Acrocephalus scirpaceus*).

Descartando las especies consideradas en paso, se han capturado un total de 56 aves adultas y 103 jóvenes (aves nacidas durante el presente año), con una productividad general de un 64,77% (ver tabla nº 1).

ESPECIE	ADULTO	JOVEN	TOTAL
<b>Acrocephalus scirpaceus</b>	4	2	6
<b>Carduelis cannabina</b>	-	1	1
<b>Carduelis carduelis</b>	-	6	6
<b>Cettia cetti</b>	1	2	3
<b>Cisticola juncidis</b>	1	2	3
<b>Erithacus rubecula</b>	1	-	1
<b>Fringilla coelebs africana</b>	1	5	6

ESPECIE	ADULTO	JOVEN	TOTAL
<i>Hippolais polyglotta</i>	3	4	7
<i>Hirundo rustica</i>	-	13	13
<i>Muscicapa striata</i>	3	-	3
<i>Parus mayor</i>	4	-	4
<i>Parus teneriffae</i>	-	7	7
<i>Passer domesticus</i>	2	27	29
<i>Pycnonotus barbatus</i>	2	-	2
<i>Serinus serinus</i>	6	18	24
<i>Sylvia atricapilla</i>	5	2	7
<i>Sylvia melanocephala</i>	17	13	30
<i>Tchagra senegalus</i>	2	-	2
<i>Troglodytes troglodytes</i>	1	1	2
<i>Turdus merula</i>	4	-	4
<b>Total</b>	<b>57</b>	<b>103</b>	<b>160</b>

**Tabla N° 1. Computo general de la Estación Paser del Arroyo del Infierno el año 2009**



ESPECIE	PRODUCTIVIDAD
<b>Acrocephalus scirpaceus</b>	33'02%
<b>Carduelis cannabina</b>	100'00 %
<b>Carduelis carduelis</b>	100'00%
<b>Cettia cetti</b>	66'02 %
<b>Cisticola juncidis</b>	66'02%
<b>Fringilla coelebs africana</b>	83'02%
<b>Hippolais polyglotta</b>	58'02%
<b>Hirundo rustica</b>	100'00%
<b>Parus teneriffae</b>	83'02%
<b>Passer domesticus</b>	87'03%
<b>Serinus serinus</b>	77'11%
<b>Sylvia atricapilla</b>	28'00%
<b>Sylvia melanocephala</b>	43'03%
<b>Troglodytes troglodytes</b>	50'00%

**Tabla N° 2. Computo de productividad de la Estación Paser del Arroyo del Infierno el año 2009**

## PRIMER MARCAJE CON ANILLAS DE PVC EN CEUTA

En 2009 se ha comenzado una colaboración con la Estación Biológica de Doñana, en el marcaje de Cernícalos vulgares (*Falco tinnunculus*) con anillas de pvc, estas anillas son de color verde, con un código alfanumérico de tres caracteres en color blanco, además de esta anilla los Cernícalos llevan la preceptiva de metal.



© Antonio J. Cambelo Jimenez

En total en 2009 se han anillado 22 aves, obteniéndose algunos controles locales. En caso de ser observada una de estas aves, se ruega comunicarlo a los siguientes correos electrónicos:

[avesceuta@telefonica.net](mailto:avesceuta@telefonica.net) o [anillamiento@ebd.csic.es](mailto:anillamiento@ebd.csic.es)