

PROGRAMA PASER 2005

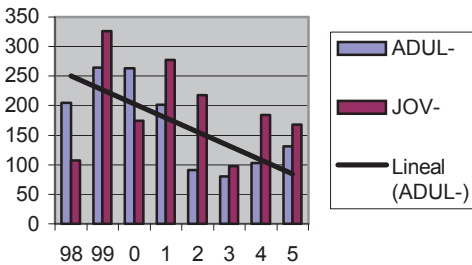
Autores: José Peña Ríos y José Navarrete Pérez

El grupo de anillamiento CHAGRA, entre el 10 de abril y el 20 de julio de 2004, ha realizado, por octavo año consecutivo, las jornadas de anillamiento correspondientes al programa PASER (Plan de Anillamiento para el Seguimiento de Especies Reproductoras).

La estación PASER de Ceuta está situada en el arroyo de Calamocarro, en la ZEPA (Zona de especial protección para las aves) denominada Benzú-Calamocarro, realizándose un seguimiento de la evolución de la avifauna nidificante en esta importantísima zona.

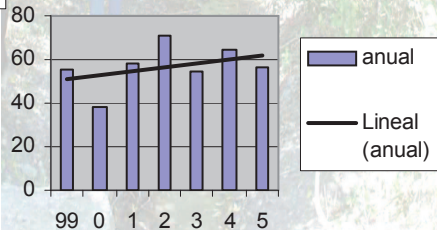
RESULTADOS:

Durante la presente edición se han anillado/controlado un total de 131 aves adultas y 168 jóvenes (nacidos durante el presente año)(fig. nº 1), correspondientes a 19 especies diferentes.



◀ Fig. nº 1.- Cantidad de adultos y jóvenes capturados para anillamiento científico en la estación PASER 9801, de Ceuta, y evolución de los adultos.

La población reproductora sufrió una alarmante y continua disminución desde el año 1999 (264 adultos), afectando en el año 2003 al 70% de la misma (80 adultos).



- 31- ▶ Fig. nº 2.- Evolución de la productividad en aves reproductoras en la estación PASER 9801 de Ceuta.

Durante el presente año, los adultos reproductores han incrementado sus efectivos en un 32% con respecto al año anterior, continuando así la tímida recuperación iniciada el año 2004. Actualmente la reducción alcanza el 51%, si tenemos como referencia de partida el año 1999.

Las especies más beneficiadas han sido el Ruiseñor común, el Pinzón vulgar y el Verdecillo.

El Herrerillo común, la Curruca cebecinegra y el Verderón común han mermado ligeramente.

Se han capturado un Mosquitero ibérico, y un Lúgano, especies que no se capturaban desde el año 1999, asimismo se ha capturado el primer Piquituerto, un joven del año.

La productividad (porcentaje de aves jóvenes nacidos en el año con respecto a los adultos) se mantiene estable (fig. nº 2). La tasa de recuperación de aves adultas ha sido inferior a la media (fig. nº 3).

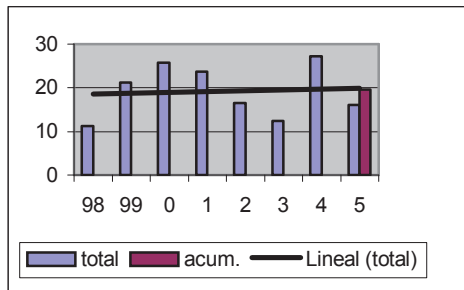


Fig. nº 3.- Porcentaje de recuperación de adultos en la estación PASER 9801 de Ceuta.

CONCLUSIONES:

Este ligero incremento de la población confirma la tendencia al alza observada en el año 2004, año que supuso un punto de inflexión en la tendencia negativa que se mantenía desde el año 99.

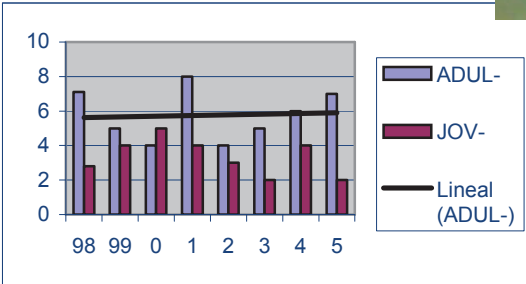
La proporción alcanzada continúa siendo baja (49%), existiendo especies que aún no se han recuperado en absoluto, principalmente el Pinzón vulgar, y el Verdecillo, especies que tradicionalmente han sido las mayoritarias.

Se vuelve a apuntar las causas de la recuperación a la disminución del ganado suelto, aunque la actividad de motoristas incontrolados sigue produciéndose.

ESPECIES INVITADAS

Continuando con el estudio pormenorizado de especies reproductoras controladas en el programa PASER, en este número de la revista se analizaremos los resultados obtenidos en el Mirlo común (*Turdus merula*) y el Lúgano (*Carduelis spinus*).

El **Mirlo común (*Turdus merula*)**, es una especie residente común, sedentaria, del Arroyo de Calamocarro, no muy abundante. Las capturas durante las jornadas PASER oscilan entre los 8 adultos del año 2001 y los 4 de los años 2000 y 2002, y los 5 jóvenes del año 2000 y los 2

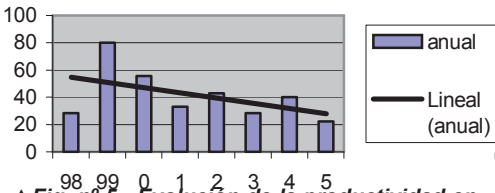


▲ Fig. nº 4.- Cantidad de adultos y jóvenes de Mirlo común, capturados para anillamiento científico

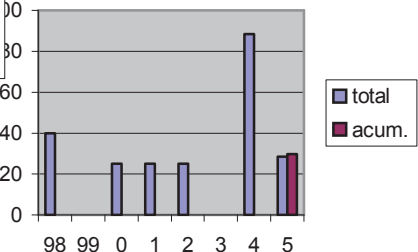
del año 2003 (fig. nº 4).

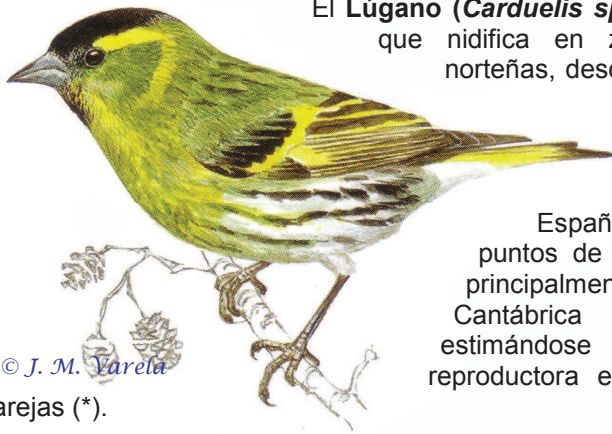
Pese a que la productividad mantiene una ligera tendencia negativa y ser muy inferior a la de otras especies (fig. nº 5), ha conseguido alcanzar la población reproductora de los primeros años de estudios, recuperándose de la disminución que ha afectado al conjunto de las especies. Este extremo se confirma también por la tasa de recuperación de adultos (fig. nº 6), que se mantiene estable.

Título del gráfico



▲ Fig. nº 5.- Evolución de la productividad en Mirlo común. ▶ Fig. nº 6.- Porcentaje de recuperación de adultos de Mirlo común.

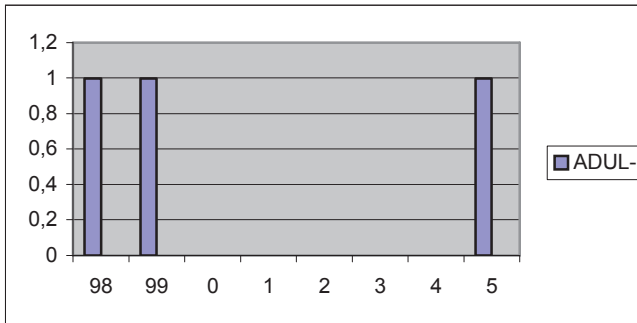




El **Lúgano (*Carduelis spinus*)**, es una especie que nidifica en zonas boscosas más norteñas, desde Irlanda a los Urales, y en zonas boscosas de los Pirineos, los Alpes o el Cáucaso. En España lo hace en algunos puntos de la mitad septentrional, principalmente de la cordillera Cantábrica y los Pirineos, estimándose la población reproductora en un mínimo de 264

© J. M. Varela
parejas (*).

En Ceuta tiene el status de invernante, es decir que podemos observarlo durante las migraciones y en invierno, siendo sus efectivos irregulares.



Dependiendo de la disponibilidad de alimento en sus zonas de cría, sus movimientos pueden convertirse en verdaderas irrupciones.

▲ Fig. nº 7.- Cantidad de Lúganos

capturados para anillamiento científico

Pese a encontrarnos tan distantes de sus zonas de cría conocidas más meridionales, en los años 1998, 1999 y en el pasado año 2005, se han capturado sendos individuos adultos de esta especie (fig. nº 7), dándose la circunstancia de que siempre han sido machos, nunca una hembra con placa incubatriz o algún joven que pudiera confirmar su nidificación. En el verano de 1998 se observaron dos individuos juntos, sin poder determinar el sexo de estos.

Por lo tanto queda el interrogante de si el Lúgano pudiera llegar a nidificar en estas latitudes, tan alejadas de donde le es habitual. Sea como

sea, esperamos contar con la presencia estival, aunque sea esporádica, de esta simpática especie.

Bibliografía:

(*) Senar, J.C. y Borrás, A. 2003. Lúgano, *Carduelis spinus*. En, R. Martí y J.C. del Moral (Eds.): Atlas de las Aves Reproductoras de España, pp.584-585. Dirección General de Conservación de la Naturaleza-Sociedad Española de Ornitología. Madrid.

RECUPERACIONES RECIBIDAS DE AVES ANILLADAS POR EL GRUPO CHAGRA DURANTE EL AÑO 2005

Como en el anterior número solo podemos contar con una recuperación, ya que, a causa del cierre durante varios meses de la Oficina de Anillamiento, dependiente esta, de la Dirección General para la Conservación de la Naturaleza, la tramitación de recuperaciones arrastra un retraso considerable.

MOSQUITERO MUSICAL (*Phylloscopus trochilus*)

DATOS DE ANILLAMIENTO

Número de anilla.....	AZ 4552 ESI- ICONA
Sexo.....	Macho
Edad.....	Ave nacida antes del presente año
Fecha de anillamiento.....	29/03/2002
Lugar de anillamiento.....	Punta Blanca - CEUTA

DATOS DE RECUPERACION

Fecha de recuperación.....	28/03/2004
Lugar de recuperación.....	Es Prat De S` Albufera Des Gran,
Circunstancias.....	MAO - MENORCA
	Liberada por un anillador

Distancia: 950 Km. Dirección : 59 Grados (SW) Tiempo: 730 días