

El Zarcero políglota en Ceuta (1998-2015)

Texto y foto: José Navarrete Pérez



El **Zarcero Políglota** (*Hyppolais polyglotta*) es un pequeño pájaro de 13 cm. de longitud que habita en paisajes abiertos con árboles y arbustos, jardines, cultivos y matorral ribereño. El nido lo construye en la horquilla de un árbol o arbusto, a base de hierbas secas y raicillas, forrado con plumón vegetal, pelos y plumas. Se alimenta de insectos y pequeños frutos silvestres.

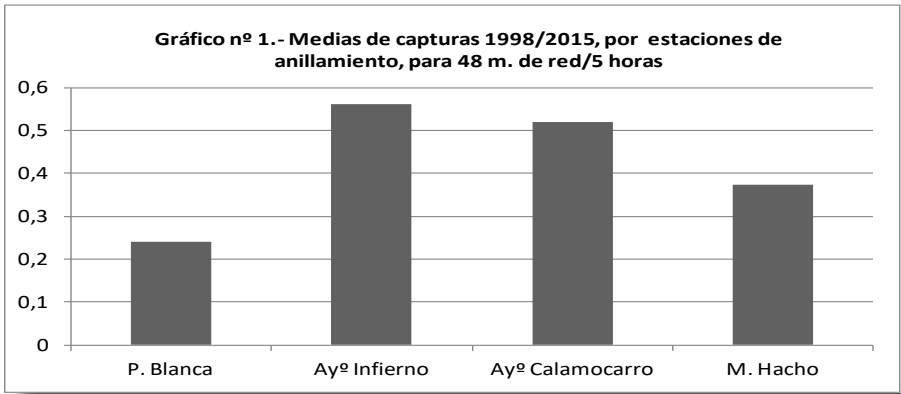
Está catalogado “en régimen de protección especial”, siendo sus principales problemas de conservación la transformación de su medio, la caza ilegal y el uso de plaguicidas.

Es estival en la Península Ibérica, en Italia, en gran parte de Francia y en el noroeste de África. Inverna en el centro occidental de África.

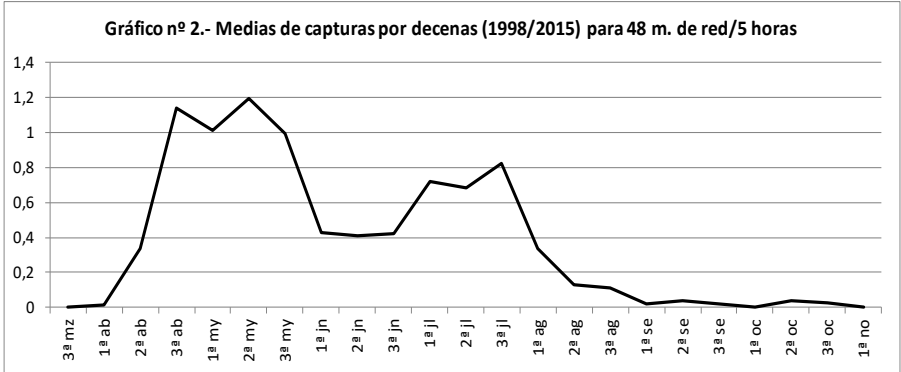
Entre 1998 y 2015 (a.i.) por parte del grupo de anillamiento CHAGRA se ha procedido al marcaje de 782 ejemplares, capturados para este fin en las estaciones de anillamiento de Ceuta ubicadas en Punta Blanca (cañaveral y arbustos varios dispersos), Arroyo de Calamocarro (bosque mediterráneo), Arroyo del Infierno (bosque y matorral, bastante degradado) y Monte Hacho (matorral y arbustos). Para más información véase el artículo “Estaciones de Anillamiento de Ceuta”, publicado en el n° 9 de esta revista, año 2011 (http://seoceuta.es/imagenes/ARTICULOS%20ALCUDON%209/RA9_estaciones_paser_2011.pdf).

Durante las migraciones se observa una preferencia por el Monte Hacho y el arroyo del Infierno, a continuación el arroyo de Calamocarro,

Hacho y por último Punta Blanca (gráfico nº 1).



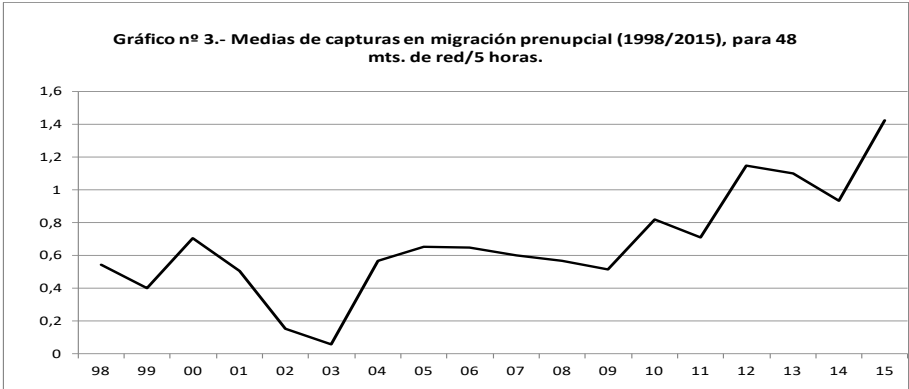
La migración prenupcial la realiza de agosto a mediados de octubre y la prenupcial de mediados de marzo a finales de mayo (gráfico nº 2).



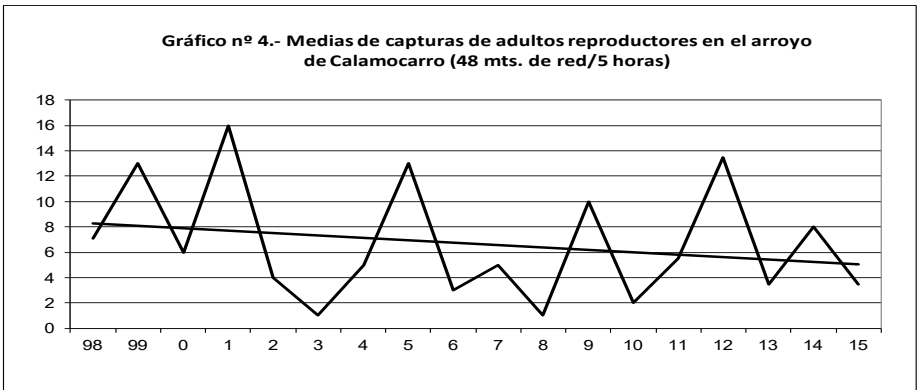
No se han obtenido recuperaciones fuera del territorio de Ceuta.

Los autocontroles son escasos: 2 ejemplares se han recuperado en el transcurso de los tres primeros meses desde su anillamiento, 2 ejemplares durante el primer año, 1 ejemplar durante el segundo año y 1 ejemplar durante el tercero.

El número de efectivos capturados en migración presenta una tendencia positiva a lo largo del periodo de estudio (gráfico nº 3).

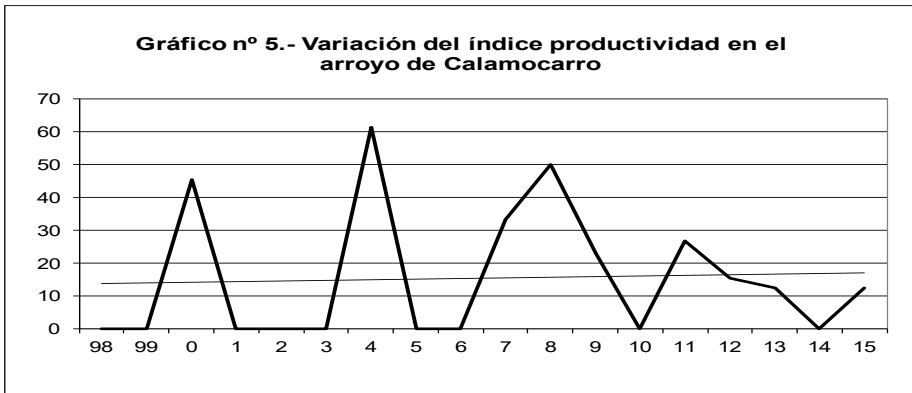


Con respecto a la población reproductora, los adultos capturados durante el programa PASER (Programa de Anillamiento y Seguimiento de Especies Reproductoras) en el Arroyo de Calamocarro presentan una tendencia ligeramente negativa (gráfico nº 4).



El índice de productividad (proporción de jóvenes con respecto al total de ejemplares capturados) en el programa PASER presenta una

media del 18,8 % (gráfico nº 5).



CONCLUSIONES

El Zarcero Polígota es un ave habitual en Ceuta durante los periodos migratorios y durante el periodo reproductor. Durante la migración prenupcial arroja mayores efectivos que en la postnupcial, al igual que ocurre en otras especies transaharianas como la Tórtola común, la Codorniz, o la Abubilla, véase por ejemplo “el Alcaudón Común en Ceuta”, Revista Alcudón nº 12, año 2015 (<http://seoceuta.es/imagenes/ARTICULOS%20ALCUDON%2012/RA12%20Alcaudon%20comun.pdf>).

Aunque la población migradora presenta una tendencia positiva, no ocurre lo mismo con la población reproductora que presenta una tendencia negativa.

El índice de productividad medio obtenido en el programa PASER (18,8 %) es bastante similar al obtenido a nivel nacional, que en el año 2011 fue de 19,1% (Leal, A. 2012. Programa Paser. En, SEO/BirdLife: Programas de seguimiento de SEO/BirdLife en 2011. p.p. 14-15. SEO/BirdLife. Madrid).