

# ÁRBOLES SINGULARES

Texto y fotos: José Navarrete Pérez

El grupo local SEO-Ceuta y la Sociedad de Estudios ornitológicos de Ceuta, contando con el inestimable asesoramiento cualificado y la colaboración de D. Ricardo Ugarte Pérez (Biólogo de OBIMASA), han colaborado con el proyecto “enArbolar, Grandes Árboles para la vida”, un proyecto LIFE+ de información y comunicación de la Fundación Félix Rodríguez de la Fuente, cofinanciado por la Unión Europea y el Departamento de Árboles Monumentales de IMELSA de la Diputación de Valencia, que persigue mejorar la conservación de los árboles singulares y los bosques maduros de la Red Natura 2000 en España y su territorio de influencia. La iniciativa pretende elevar el grado de concienciación de la sociedad con respecto a la importancia de estos árboles como reductos de biodiversidad, testigos del cambio climático, generadores de paisaje, dinamizadores de las economías rurales y herramientas de educación medioambiental.



Odile Rodríguez de la Fuente, hija del famoso naturalista y directora de la fundación que lleva su nombre, se ha mostrado muy agradecida por este trabajo de voluntariado que, además de ayudar a completar el conocimiento sobre la riqueza ambiental de Ceuta, “confirma que el patrimonio arbóreo

monumental en España es inmensamente más rico de lo que inicialmente se pensaba”. Sin embargo, como advierte, también es muy importante contar con herramientas legales que garanticen su protección efectiva.

Se está llevando a cabo un inventario de estos árboles a nivel nacional, de todos ellos, la información de los más accesibles y visitables estará próximamente disponible en “enArbolar”, una aplicación gratuita de geolocalización a través de teléfonos móviles y tabletas con la que por primera vez es posible conocer con total exactitud la situación de más de 1.000 árboles y arboledas monumentales españoles.

La nota de prensa sobre esta colaboración tuvo una gran difusión en diversos medios nacionales, en Twitter y en Facebook.

La propuesta de las organizaciones de Ceuta para formar parte de este inventario es la siguiente:

**Drago** (*Dracaena draco*), más de 100 años, altura 14 m., copa 14 m., tronco 1,4 m.



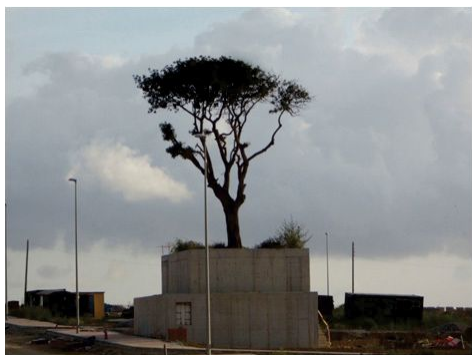
Situado en la ladera W del Monte Hacho entre el cruce del Sarchal y la pista de subida a la Fortaleza del Hacho (35° 53' 28,37" N - 5° 17' 45,80" W).

**Araucaria, pino de Norfolk, pino de pisos** (*Araucaria heterophylla*), más de 100 años, altura 24 m., copa 16 m., tronco 1 m.



Situado en el solar del antiguo cuartel del Brull (35° 53' 27,64'' N - 5° 18' 04,71'' W) En Ceuta hay numerosos ejemplares repartidos por toda su geografía. Es originaria de las australianas Islas Norfolk y es frecuente en zonas litorales cálidas.

**Algarrobo** (*Ceratonia siliqua*), más de 100 años, altura 10 m., copa 6 m., tronco 0.8 m.



Situado en el interior de la Base Teniente Ruiz (35° 53' 11,53'' N - 5° 20' 50,17'' W). La zona del interior del Acuartelamiento se

está urbanizando, sin embargo y pese a lo dificultoso de su situación se ha respetado este ejemplar y se han tomado las medidas oportunas para su conservación. Se encontraba en la cima de un pequeño montículo que al eliminarlo ha sido necesario construir un nicho alrededor para evitar su caída.

**Alcornoque** (*Quercus suber*), 150 años, altura 16,5 m., copa 21 m., tronco 1,7x1, 4 m.



Situado En la cola del embalse del infierno (35° 53' 14,22'' N - 5° 21' 06,13'' W).

**Plátano de Sombra** (*Platanus x hispanica* (= *P x acerifolia*)), 100 años, altura 37,2 m., copa 23 m., tronco 1,7x1, 4 m.



Situado cerca del nacimiento del Arroyo del Infierno, tres ejemplares muy próximos entre sí, de enormes dimensiones ( $35^{\circ} 53' 10,95''$  N -  $5^{\circ} 21' 24,47''$  W).

**Laurel** (*Laurus nobilis*), 100 años, altura 14 m., copa 21 m., tronco 0,8 m.



Situado en el Arroyo de Calamocarro a la altura del antiguo cortijo de Serrano ( $35^{\circ} 54' 25,53''$  N -  $5^{\circ} 21' 58,93''$  W). Relicto del terciario, especie autóctona propia de los lugares más húmedos y cálidos que en la actualidad se distribuye en lugares antrópicos.

**Chopo** (*Populus nigra*), menos de 100 años, altura 32 m., copa 7 m., tronco 0,8 m.

Situado en el Arroyo de Calamocarro, a la altura del antiguo cortijo de Serrano ( $35^{\circ} 54' 26,95''$  N -  $5^{\circ} 21' 58,47''$  W). Hace

unos años había tres ejemplares muy próximos entre sí, los otros dos han caído debido a la erosión del suelo por parte del arroyo.



**Pino Piñonero** (*Pinus pinea*), 100-200 años, altura 14 m., copa 21 m., tronco 1,1 m.



Situado en el Arroyo de Calamocarro a unos 900 metros desde la desembocadura (35° 54' 30,82'' N - 5° 21' 59,53'' W). Las raíces están quedando al descubierto por la erosión.

**Palmera (*Phoenix dactylifera*)**, 100-200 años, altura 26 m., copa 8 m., tronco 1 m.



Situado en el interior del Acuartelamiento Otero (35° 53' 23,06'' N - 5° 19' 30,03'' W). En Ceuta existen aproximadamente unos 3.000 ejemplares, siendo ésta posiblemente la de mayor altura.

**Quejigo (*Quercus canariensis*)**, 200 años, altura 22 m., copa 24 m., tronco 2,1/2,4 m.



Varios ejemplares situados en la Fuente de los Perros, en la ZEPA (Zona de Especial Protección para las Aves) de Benzú-Calamocarro próximo al sendero de la curva del Renegado al fuerte de Aranguren. (35° 53' 57,04'' N - 5° 22' 12,42'' W).

Especie indicadora y relíctica de los bosques que ocuparon Ceuta antes de la presión de una densa ocupación antrópica.

**Castaño (*Castanea sativa*)**, hasta 400 años, altura 16 m., copa 15 m., tronco 2,1 m.



Varios ejemplares longevos situados en el arroyo de Calamocarro y próximos al antiguo cortijo de Serrano, en la ZEPA (Zona de Especial Protección para las Aves) de Benzú-Calamocarro (35° 54' 26,95'' N - 5° 21' 58,47'' W).

Ya en 1860 el ingeniero de montes e ilustre botánico Máximo Laguna se refiere a este rodal y recoge la leyenda popular de que el más robusto de todos ellos, con casi 5 metros de diámetro, habría servido de improvisado refugio a los musulmanes expulsados de Granada en 1492.

**Ficus, Laurel de Indias** (*Ficus microcarpa* (= *F. retusa*=*F. nitida*)), 100 años, altura 25 m., copa 30 m., tronco 2,5 m.



Conjunto de 11 ejemplares de grandes dimensiones en los jardines de la Argentina. Forman una magnífica y espectacular galería de 120 m. de longitud y 50 m. de anchura máxima. Completan el conjunto otros dos grupos de 13 ejemplares en total, en la cercana Avenida Virgen de África, pero que han perdido parte de su atractivo por las continuas podas a las que se han visto sometidos por distintos motivos. (35° 53' 23" N - 5° 19' 16" W). Plantados hacia 1925 por el Alcalde D. José Rosende, con plantones de aproximadamente 5-10 años.

## CITAS EN LOS MEDIOS DE COMUNICACIÓN DURANTE EL AÑO 2014

En el Diario El Faro de Ceuta se han publicado doce noticias y colaboraciones relacionadas con los siguientes temas: mortandad de peces y aves en el azud del Infierno, III Atlas de Aves Reproductoras de España, declaración de utilidad pública de la Sociedad de Estudios Ornitológicos de Ceuta, denuncia sobre trabajos de desbroce de Confederación Hidrográfica en el embalse del Infierno, próximo congreso de anillamiento científico de aves en Ceuta, incendio en la estación ornitológica de Punta Blanca, Día Internacional del Ave, aparición de un Cormorán Grande petroleado y "Árboles Singulares" de Ceuta.

En el Diario El Pueblo de Ceuta se han publicado seis noticias relacionadas con los siguientes temas: III Atlas de Aves Reproductoras de España, declaración de utilidad pública de la Sociedad de Estudios Ornitológicos de Ceuta, denuncia sobre trabajos de desbroce de la Confederación Hidrográfica en el embalse del Infierno, incendio en Calamocarro, la Gaviota de Audouin como nueva especie reproductora y Día Internacional del Ave.

En Onda Cero Ceuta, entrevista sobre el Día de las Aves.

En RTVCE entrevistas sobre las Migraciones a través del estrecho, el Día Internacional del Ave y el blog "Gaviotas y Pardelas"