



## PROYECTO RAM EN CEUTA INFORME AÑO 2013



**Autor: Joaquín López Rodríguez.**  
**Coordinador proyecto RAM en Ceuta.**

### INTRODUCCIÓN

---

El programa RAM (Red de seguimiento de Aves y Mamíferos marinos) se realiza a lo largo de las costas de España y Portugal simultáneamente los primeros sábados de cada mes. Sobre sus **objetivos y metodología** hemos hablado ya en el nº 5 de esta revista, aunque para obtener mayor información se puede consultar la siguiente dirección <http://redavesmarinas.blogspot.com.es/>.

En 2013, en Ceuta hemos conseguido, un año más, completar las doce jornadas mensuales, siendo uno de los cabos con mayor participación histórica en el proyecto. Para ello, se ha contado con la colaboración del siguiente equipo: Juan José Amador Pilar, Sergio Borrego Jiménez, Sara García Remacha, José Antonio Lapeña Sarrias y José Navarrete Pérez, coordinados por Miguel Ángel Guirado Cajal y Joaquín López Rodríguez.

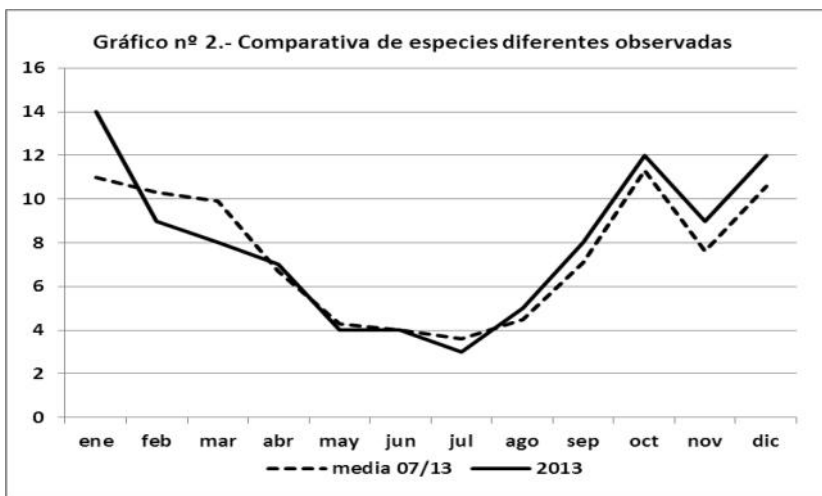
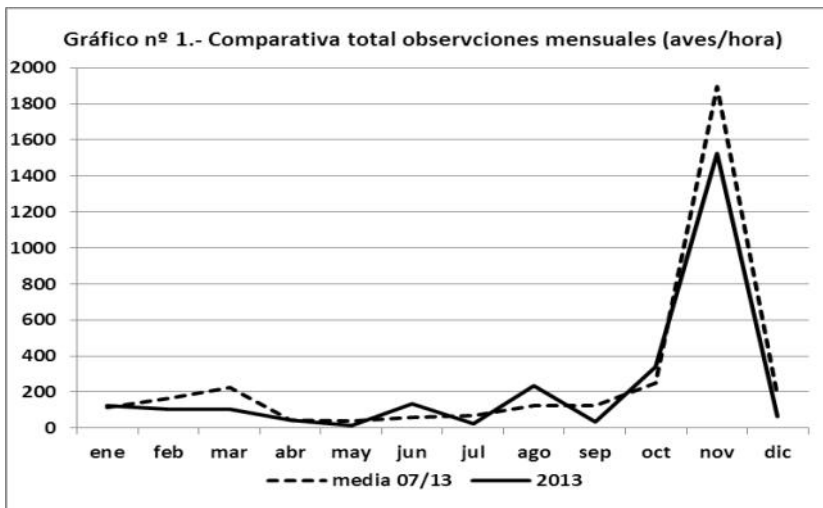
En la presente edición se ha contado con una subvención de la Consejería de Medio Ambiente de Ceuta.

### RESULTADOS

---

Este ha sido un año "normal", con observaciones cercanas a la media. Los meses que han superado sus cifras habituales vuelven a ser los de verano, junio y agosto en concreto, debido a los buenos números de **Pardela balear** (*Puffinus mauretanicus*) y **Pardela cenicienta** (*Calonectris diomedea*), respectivamente. En total se han contabilizado 8.222 ejemplares de 19 especies diferen-

tes, siendo otra vez noviembre el mes con mayor número de observaciones, con un total de 4.578 aves, la tercera mejor cifra de la serie histórica. Le sigue, a mucha distancia, octubre, con 1.025 aves observadas. La distribución mensual se recoge en el gráfico nº1.



En cuanto a los meses que se han observado un mayor número de especies diferentes destaca enero con catorce, igualando el máximo anterior (octubre 2009). En segundo lugar empatan octubre y diciembre con doce. Estos meses son también los que tienen la media más alta en la serie histórica. La comparativa mensual se refleja en el gráfico n° 2.

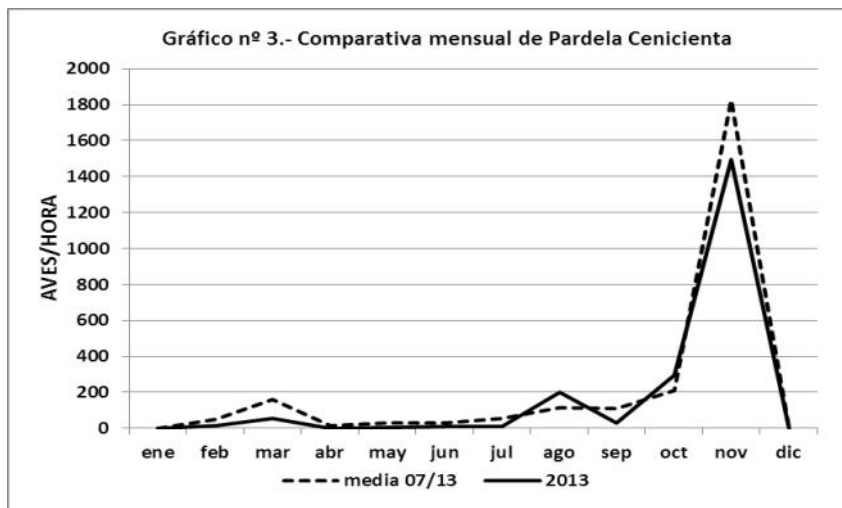
Especie	Ene	Feb	Mar	Abr	May	Jun	Jul	Ago	Sep	Oct	Nov	Dic	Total
C.diomedea	1	44	157		7	31	33	598	80	888	4482		6321
P. mauretanicus			4			352	33	87		8		7	491
M. bassanus	73	176	114	81	8	17	1	15	6	41	49	58	639
P. carbo	6	1	6	1					1		5	5	25
A. interpres	9	12							9	7	5	14	56
Stercoridae sp												2	2
S. skua	5	6		8		2		2	2	2		5	32
L. melanoceph.	18	17	4									1	40
Ch. ridibundus	102	30	8							1	4	39	184
L. audouinii	1		4	2				1		9		1	18
L. fuscus	65	2		2									69
S. sandvicensis	25	17	12	44	27					56	27	35	243
S. bengalensis										10			10
A.torda	57											17	74
N. phaeopus	1								1	1	4	2	9
Ch. hiaticula	1								1	1			3
E. garzetta									1		1		2
A.cinerea	1				1					1			3
A.hypoleucos											1		1
<b>Suma mensual</b>	<b>365</b>	<b>305</b>	<b>309</b>	<b>138</b>	<b>43</b>	<b>402</b>	<b>67</b>	<b>703</b>	<b>101</b>	<b>1025</b>	<b>4578</b>	<b>186</b>	<b>8222</b>

La distribución de las observaciones en números absolutos por meses y especies queda reflejada en la tabla 1. A continuación se hace un análisis de las especies más habituales.

### **PARDELA CENICIENTA (*Calonectris diomedea*)**

Es el ave más abundante con 6.321 ejemplares. Presente en diez meses, solo faltó en abril y en diciembre, mes en el que no se ha producido ninguna observación de esta especie en las jornadas

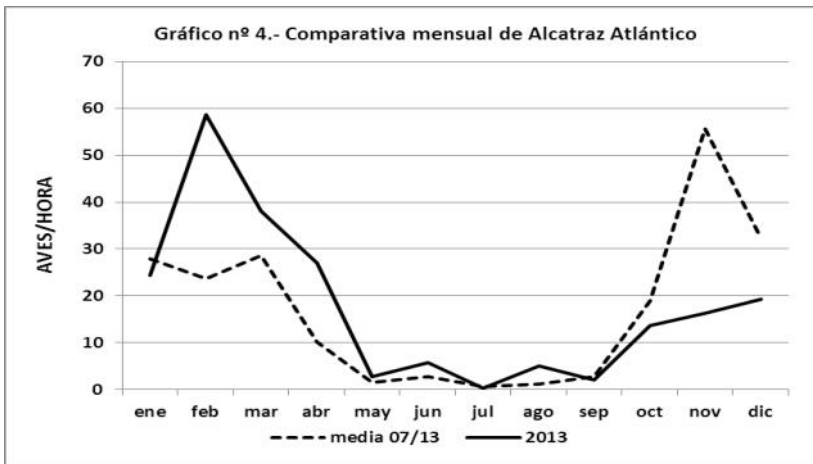
RAM. Los conteos máximos se dieron en noviembre (1.494 aves/hora), octubre (296 aves/hora) y agosto (199 aves/hora). Se ha dado la curiosa circunstancia de que, por primera vez, hasta el mes de julio se habían contabilizado más ejemplares de Pardela Balear que de Pardela Cenicienta, dato que demuestra que este año su presencia ha sido bastante reducida en la primera parte del año. La distribución mensual se refleja en el gráfico n° 3.



### **ALCATRAZ ATLÁNTICO (*Morus bassanus*)**

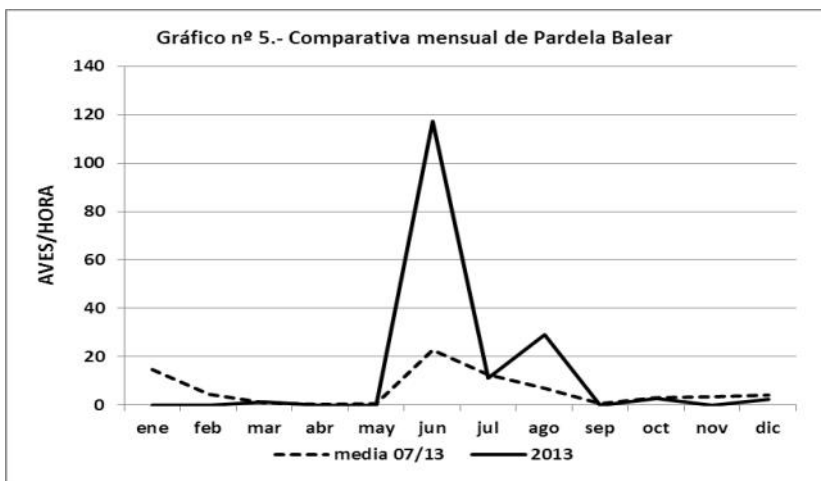
En 2013 recupera su habitual segunda posición en número de ejemplares observados, perdida en los dos años anteriores. En total se han contabilizado 639 individuos, y vuelve a ser la única ave que ha estado presente en todos los meses del año.

Los conteos máximos, sin embargo, se dan en fechas diferentes a temporadas anteriores, siendo primero febrero (176 aves/hora), seguido de marzo (114 aves/hora) y abril (81 aves/hora), lo que significa que fue más abundante en la primera parte del año. La distribución mensual se refleja en el gráfico n° 4.



**PARDELA BALEAR (*Puffinus mauretanicus*)**

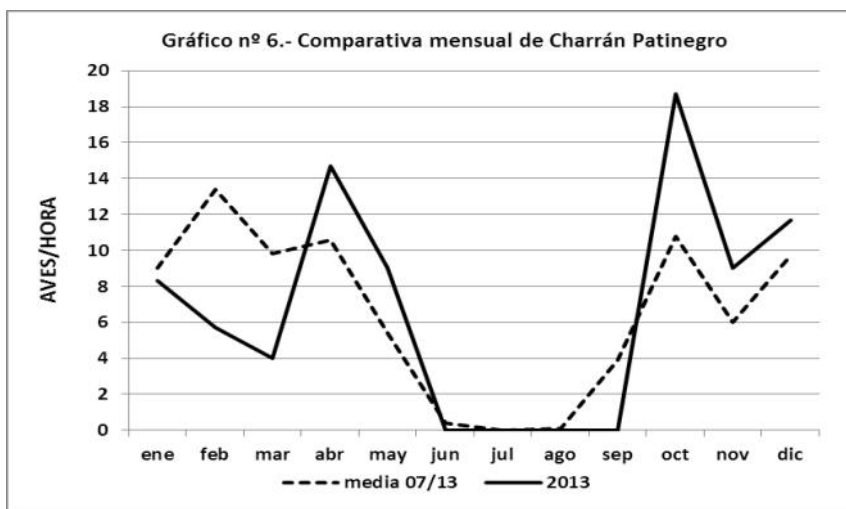
Este ha sido el mejor año de la serie para esta especie, con 491 ejemplares en solo seis jornadas. El mejor mes ha sido junio, en el que se ha alcanzado también el máximo histórico para esta especie en una sola jornada, con 117 aves/hora. Le siguen agosto con 29 aves/hora y julio con 11 aves/hora. El 96% de las observa-



ciones se dan en estos tres meses, coincidiendo con la migración postnupcial. Su distribución mensual se refleja en el gráfico n° 5.

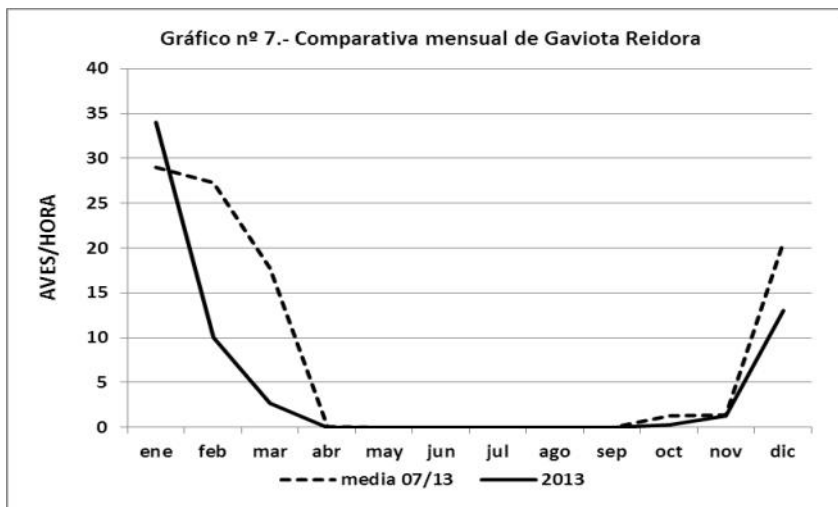
### **CHARRÁN PATINEGRO (*Sterna sandvicensis*)**

En 2013 se recupera el número de observaciones de esta especie, con 243 ejemplares en siete jornadas. Los conteos máximos se han producido en octubre (19 aves/hora) y abril (15 aves/hora), coincidiendo con los pasos migratorios. Su distribución mensual se refleja en el gráfico n° 6.



### **GAVIOTA REIDORA (*Chroicocephalus ridibundus*)**

En 2013 se han observado 184 ejemplares en seis jornadas, estando todo el año, a excepción de enero, por debajo de la media de períodos anteriores. Lógicamente, es en enero cuando se ha dado el conteo más alto, con 34 aves/hora, seguido de diciembre con 13 aves/hora. A pesar de ello, no existe la sensación de que haya habido una disminución del número de ejemplares invernantes, puesto que se ve con abundancia en las playas de nuestra ciudad. La distribución mensual se refleja en el gráfico n° 7.



## CONCLUSIONES

Después de siete años de proyecto, es posible obtener determinadas conclusiones en cuanto a las especies de aves marinas más comunes y cuáles son las mejores fechas para su observación.

1.- El mes donde se observan un mayor número de ejemplares es noviembre, con una media de 1.897 aves/hora, debido a que la jornada coincide con la parte final del flujo migratorio de la Pardela Cenicienta (*Calonectris diomedea*).

2.- Los meses en que se ven un mayor número de especies diferentes son: octubre, debido a la migración postnupcial, y los meses de invierno, principalmente enero y diciembre. Un dato a tener en cuenta es que, en lo referente a aves marinas, el flujo migratorio prenupcial es mucho más reducido que el postnupcial.

3.- El ave más abundante es la Pardela Cenicienta (*Calonectris diomedea*), presente desde febrero a noviembre, sus cifras máximas se dan entre el 15 de octubre y el 15 de noviembre, periodo en el que se contabilizan entre 450.000 y 500.000 ejemplares en migración.

4.- La única especie que se observa durante todos los meses del año es el Alcatraz Atlántico (*Morus bassanus*), abundante en invierno y durante los pasos migratorios, mantiene un pequeño número de ejemplares no reproductores durante el período estival.

5.- Después de estas dos especies, existen otras tres que son habituales pero en número menos abundante: El Charrán Patinegro (*Sterna sandwicensis*), especie invernante, pero cuya presencia se extiende desde septiembre hasta abril; la Gaviota Reidora (*Choicrocephalus ridibundus*), fundamentalmente invernante, desde octubre hasta marzo; y la Pardela Balear (*Puffinus Mauretanicus*), presente casi todo el año en pequeño número, aumenta su presencia durante la migración postnupcial.

6.- Hay especies que se pueden observar durante la mayor parte del año, aunque en un número reducido, como son: Págalo Grande (*Stercorarius skua*), Gaviota de Audouin (*Larus audouinii*), Vuelvepiedras (*Arenaria intrepres*), Cormorán Grande (*Phalacrocorax carbo*) y Zarapito trinador (*Numenius phaeopus*).

7.- Por el contrario, otras especies están muy localizadas en pocos meses, pero en ellos suelen ser abundantes: Alca Común (*Alca torda*), en diciembre y enero; Gaviota Cabecinegra (*Larus melanocephalus*), en enero y febrero; y Charrán Bengalí (*Sterna bengalensis*), entre finales de septiembre y mediados de octubre.

8.- Por último, enumerar algunas observaciones puntuales que destacan sobre las citas habituales de cada especie, incluso, algunas excepcionales de especies no habituales:

**Pardela cenicienta (*Calonectris diomedea*):** 18.501 (Nov. 2009).

**Alca común (*Alca torda*):** 1.760 (Dic. 2011).

**Gaviota tridáctila (*Rissa tridáctila*):** 582 (Feb. 2009).

**Pardela balear (*Puffinus mauretanicus*):** 352 (Jun. 2013)

**Alcatraz atlántico (*Morus bassanus*):** 245 (Nov. 2008)

**Gaviota reidora (*Choicrocephalus ridibundus*):** 217 (Mar. 2007).

**Charrán patinegro (*Sterna sandwicensis*):** 113 (Mar. 2009).

**Págalo grande (*Stercorarius skua*):** 104 (Feb. 2009).