
RESULTADOS DE LA ESTACIÓN PASER DEL ARROYO DE CALAMOCARRO 2013

Autor: *José Navarrete Pérez*
Coordinador de la estación Paser.

INTRODUCCION

El grupo de anillamiento CHAGRA, entre el 1 de mayo y el 20 de julio, ha realizado 10 jornadas de anillamiento correspondientes a la XVI edición del programa PASER (Plan de Anillamiento para el Seguimiento de Especies Reproductoras). Este programa se inició en 1998 en el arroyo de Calamocarro, en la ZEPA (Zona de especial protección para las aves) de Benzú-Calamocarro, realizándose un seguimiento de la evolución de la avifauna nidificante en esta importantísima zona. Los objetivos y la metodología han quedado expuestos en los números 1 al 6 de esta revista, también se pueden consultar a través del siguiente enlace: <http://www.seo.org/2012/04/12/5865/>

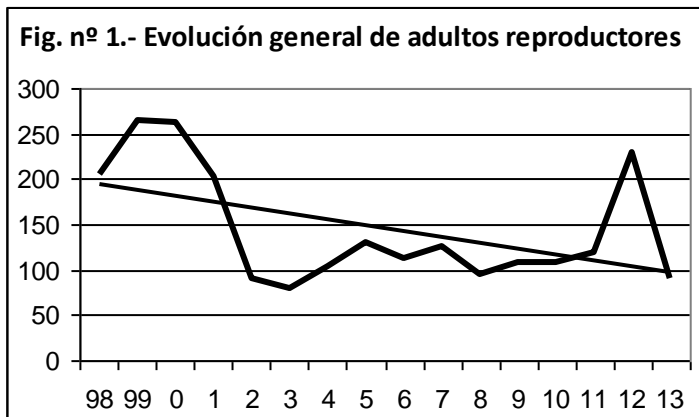
En el presente edición ha contado con una subvención de la Consejería de Medio Ambiente de Ceuta.

RESULTADOS

Se ha obtenido un índice de 90 aves adultas y 200 jóvenes (nacidos durante dicho periodo reproductor) correspondientes a 17 especies diferentes. No se han tenido en cuenta las especies consideradas en migración en el momento de su captura.

El número de parejas reproductoras ha disminuido 57 puntos porcentuales con respecto a 2012. Esta reducción ha alcanzado a casi todas las especies habituales en la zona, como el Petirrojo, el Ruiseñor Común, el Mirlo, el Zarcero Común, las Currucas Cabecinegra y Capirotada, el Herrerillo Africano, el Carbonero Común, el Pinzón Vulgar, el Verdecillo y el Verderón común. Tan sólo el Chochín y el Papamoscas Gris han visto aumentar ligeramente su número.

La población actual de adultos reproductores se sitúa en el 37 % con respecto a la población inicial observada en los años 1998/2000, primeros años de estudio (Fig. nº 1).



El índice de productividad (porcentaje de jóvenes) ha sido del 69 %, muy alto, 14 puntos por encima de la media histórica.

La tasa de recuperación de adultos ha sido del 55%, también muy alta, 22 puntos por encima de la media histórica.

CONCLUSIONES

Esta vertiginosa caída de la población reproductora ha roto la tendencia al alza observada en los años precedentes (2011-2012), volviendo a los índices mínimos anteriores (2002-2010). La cota más baja se obtuvo en 2003, que quedó reducida la población al 30% (teniendo como referencia de partida la media de los años 1998/2000).

Por el contrario la productividad ha sido la más alta hasta la fecha, sobre todo en el Petirrojo, las Currucas Cabecinegra y Capirotada, el Pinzón Vulgar y el Verdecillo.

El índice de recuperación de adultos también ha sido el más alto hasta la fecha, corroborándose tanto en especies con alto grado de sedentarismo como el Chochín, la Curruca Cabecinegra y el Pinzón Vulgar, en espe-

cies migradoras parciales como el Verdecillo, y en especies estivales como el Zarcero común y el Papamoscas Gris.

El Verdecillo vuelve a ser la especie más representativa, junto con el Petirrojo, la Curruca Capirotada, la Curruca Cabecinegra, el Herrerillo Africano y el Pinzón Vulgar.

Especie invitada:

En esta ocasión vamos a ver con detalle los resultados globales en el Escribano Soteño.

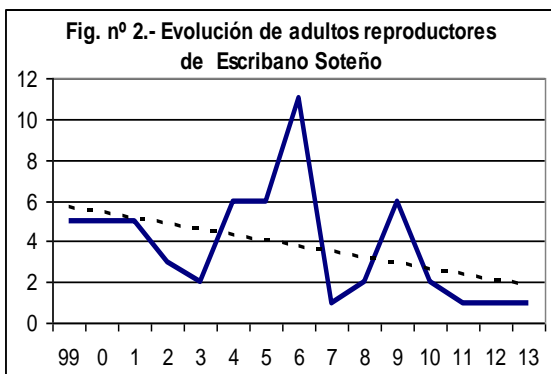
El **Escribano Soteño** (*Emberiza cirius*), es una especie principalmente sedentaria que presenta un población residente en el Arroyo de Calamocarro, no observándose un aumento significativo durante las migraciones e invernada.



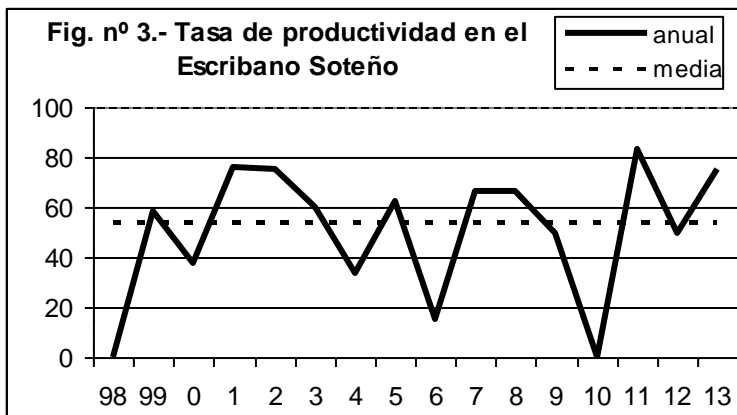
© José Navarrete Pérez

El índice de captura de adultos oscila entre 11 (año 2006) y uno (años 2007 y 2013). El de jóvenes fluctúa entre 16 (año 2001) y ausencia de capturas (años 1998 y 2010). Aunque en la presente edición los adultos se han recuperado ligeramente, en la evolución anual se observa una tendencia negativa (fig. nº 2).

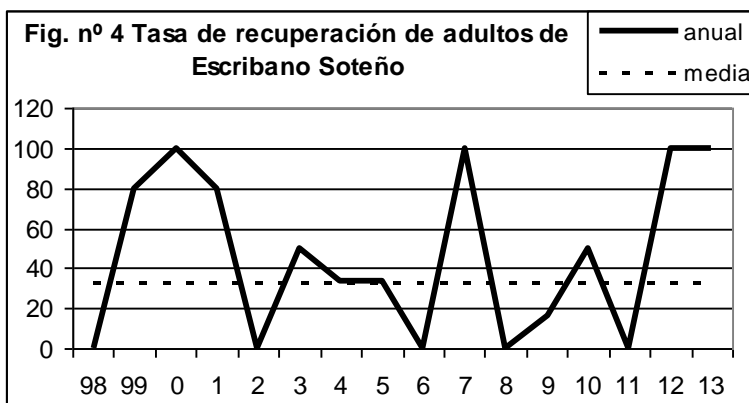
En los primeros años de estudio los adultos conformaban el 6,7 % del total de la población reproductora,



mientras que en el presente solo alcanza el 1 %.



La tasa de productividad (Fig. n° 3) oscila entre el 83 % (año 2011) y el 0% (años 1998 y 2010). La media de recuperación de adultos (Fig. n° 4) se encuentra en torno al 33%.



Conclusiones: la población reproductora del Escribano Soteño mantiene una tendencia negativa, sin embargo la productividad y la tasa de recuperación, ambas con altibajos, mantienen una tendencia estable.