

## RESULTADOS DE LA ESTACIÓN PASER DEL ARROYO DE CALAMOCARRO 2012

---

*Autor: José Navarrete Pérez  
Coordinador de la estación Paser.*

### INTRODUCCION

---

El grupo de anillamiento CHAGRA, entre el 1 de mayo y el 20 de julio, ha realizado 10 jornadas de anillamiento correspondientes a la XV edición del programa PASER (Plan de Anillamiento para el Seguimiento de Especies Reproductoras).

Este programa se inició en 1998 en el arroyo de Calamocarro, en la ZEPA (Zona de especial protección para las aves) de Benzú-Calamocarro, realizándose un seguimiento de la evolución de la avifauna nidificante en esta importantísima zona. Los objetivos y la metodología han quedado expuestos en los números 1 al 6 de esta revista, también se pueden consultar a través del siguiente enlace: [http://www.seo.org/programa\\_seccion\\_ficha.cfm?idPrograma=6&idArticulo=246](http://www.seo.org/programa_seccion_ficha.cfm?idPrograma=6&idArticulo=246)

### RESULTADOS

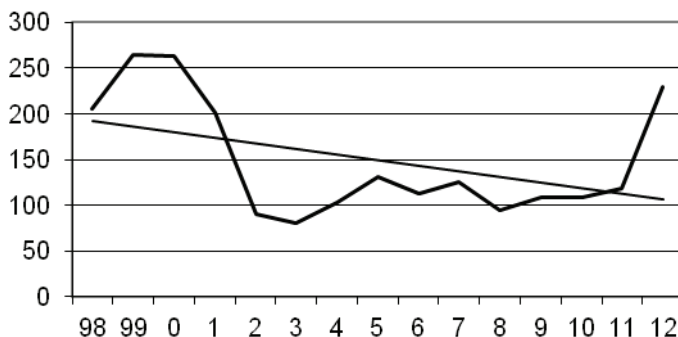
---

Se ha obtenido un índice de 230 aves adultas y 296 jóvenes (nacidos durante dicho periodo reproductor), correspondientes a 20 especies diferentes. No se han tenido en cuenta las especies consideradas en migración en el momento de su captura.

El número de parejas reproductoras ha aumentado 45 puntos porcentuales con respecto a 2010. Entre las especies más beneficiadas se encuentran el Petirrojo, el Ruiseñor Común, las Currucas Cabecinegra y Capirota, el Papamoscas Gris, el Herrerillo Africano y el Verderón común. Asimismo otras especies han visto mermado ligeramente su número, como el Chochín, el Pinzón Vulgar y el Verdecillo.

La población actual de adultos reproductores se sitúa en el 94 % con respecto a la población inicial observada en los años 1998/2000, primeros años de estudio (Fig. nº 1).

Fig. nº 1.- Evolución general de adultos reproductores



El índice de productividad (porcentaje de jóvenes) ha sido del 56 %, tan sólo 1 punto por debajo de la media histórica.

La tasa de recuperación de adultos ha sido del 36%, 11 puntos por encima de la media.

## CONCLUSIONES

Con este aumento de la población reproductora se confirma la tendencia de la tímida y esperanzadora recuperación observada en 2010 y 2011, rompiendo de esta forma la alarmante y continua disminución observada desde el año 1999 hasta el 2009, que alcanzó la cota más baja en 2003, año que quedó reducida al 30% (teniendo como referencia de partida la media de los años 1998/2000).

La productividad se encuentra en unos niveles aceptables, en torno a la media histórica de la zona.

El índice de recuperación de adultos ha sido muy alto, confirmando la permanencia en la zona de aves reproductoras.

Es importante resaltar que, desde la declaración de **Reserva de Caza** del arroyo de Calamocarro en 2009, la avifauna reproductora ha aumentado en 49 puntos porcentuales, por lo que se estima que la adopción de tal

medida de protección ha sido **altamente favorable** para las especies establecidas en la zona.

El Verdecillo vuelve a ser la especie más representativa, junto con el Petirrojo, la Curruca Capirotada, la Curruca Cabecinegra, el Herrerillo Africano y el Pinzón Vulgar.

### **Especie invitada:**

Continuando con el estudio pormenorizado de especies reproductoras controladas en el programa PASER, iniciado en el número 1 de esta Revista, analizaremos los resultados obtenidos en el Verderón Común.

El **Verderón Común** (*Carduelis chloris*), es una especie migradora parcial que presenta un población residente en el Arroyo de Calamocarro, aumentando su número durante los periodos migratorios e invernada por individuos procedentes de Europa.

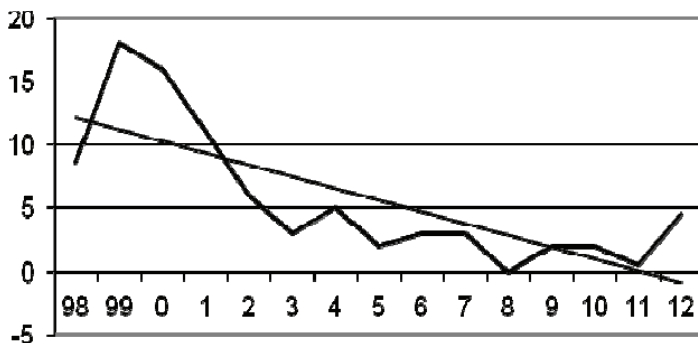
El índice de captura de adultos en el PASER oscila entre 18 (año 1999) y ninguno (año 2008) (Fig. nº 2). El de jóvenes fluctúa entre la ausencia de capturas (años 2005-06 y 2008-10) y 25 ejemplares (año 2002). Aunque en la presente edición los adultos se han recuperado ligeramente, en la evolución anual se observa una tendencia negativa (fig. nº 2).

En los primeros años de estudio los adultos conformaban el 6 % del total de la población reproductora, mientras que en el presente solo alcanza el 1,9 %.



© José Navarrete Pérez

Fig. n° 2.- Evolución de adultos reproductores de Verderón común



La tasa de productividad (Fig. n° 3) oscila entre el 81 % (año 2002) y el 0% (años 2005-06 y 2008-10). La media de recuperación de adultos (Fig. n° 4) se encuentra en torno al 3,6%, aunque desde el año 2002 no se ha obtenido ninguna recuperación.

Fig. n° 3.- Evolución de la tasa de productividad de Verderón común

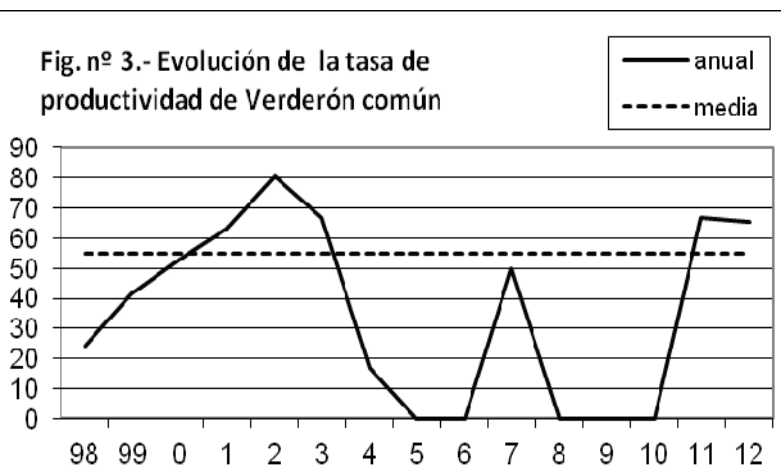
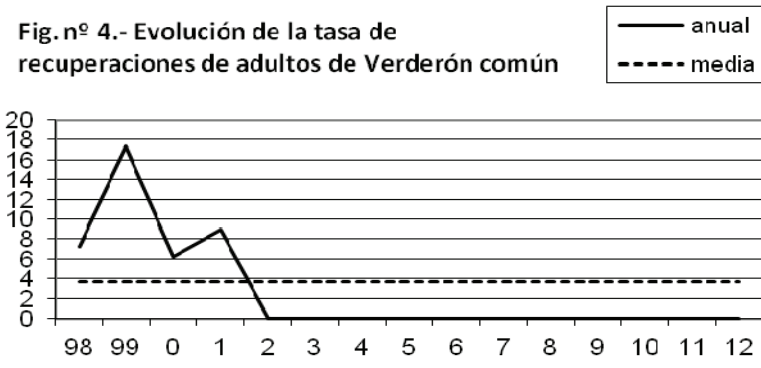


Fig. nº 4.- Evolución de la tasa de recuperaciones de adultos de Verderón común



## CELEBRACIÓN DEL DÍA MUNDIAL DE LAS AVES

El día 7 de octubre, se celebró en el Parque Marítimo del Mediterraneo una nueva edición del Día Mundial de las Aves, la 14ª que se celebra en nuestra ciudad. En esta ocasión los protagonistas han sido los más pequeños, fomentando en ellos el respeto por la conservación de los valores naturales de nuestro planeta,



por un futuro más sostenible, más verde, más consecuente. Durante la celebración, se ha acercado a niños y adultos el mundo de las aves y de la naturaleza mediante las actividades del **Club Aventurer@s**. Juegos, talleres de manualidades. etc....Para completar las actividades se realizó una jornada de anillamiento científico, con gran acogida, como siempre, por el público asistente y amplia repercusión en la prensa local.